

DE KRACHT
VAN SALLAND

Leader

Lokale Ontwikkelingsstrategie 2014-2020

9 juli 2015

Lokale Actie Groep - Leader De Kracht van Salland



Europees fonds voor landbouw en plattelandsontwikkeling: Europa investeert in zijn platteland.



Voorwoord

Salland is een initiatiefrijke regio met veel enthousiasme en lokale kracht onder inwoners, ondernemers en organisaties. Het bruist hier van ideeën en plannen. De combinatie met vele 'doenkers', die willen (mee)denken, maar ook hun handen uit de mouwen willen steken, maakt dat er hier veel van de grond komt. Dit zeggen Sallanders in interviews over Salland:

"Er gebeurt heel veel in Salland. Als je het vergelijkt met andere gebieden in Nederland dan zijn er heel veel actieve mensen, groepen en stichtingen. Dit is echt heel bijzonder." "Wat mij vooral raakte is de mentaliteit van het aanpakken en doen, de saamhorigheid en de geborgenheid van Salland. Mensen helpen elkaar en organiseren veel." "Als er iets moet gebeuren dan zijn er altijd wel een paar die opstaan. Dan zijn er handen genoeg om te helpen."

Dat er veel van de grond komt, heeft de Plaatselijke Groep Leader Salland (PG) ervaren tijdens de vorige Leaderperiode 2007-2014. In die periode is er door Leader maar liefst € 12,5 mln geïnvesteerd in Salland waarvan 43% met private middelen. Ook nu staan veel initiatiefnemers te trappelen om met hun projecten van start te gaan. Dat is een continu proces. Daarom willen wij heel graag verder met Leader in Salland!

De nieuwe Leadergroep, de Lokale Actie Groep-Leader De Kracht van Salland (LAG), heeft deze Lokale Ontwikkelingstrategie (LOS) opgesteld met inbreng van honderden Sallanders. De strategie bestaat uit een focus op inhoudelijke thema's én de integrale aanpak van onderop. Projecten ontstaan vanuit een behoefte of probleem van bewoners, ondernemers en organisaties. Met de bottom up aanpak van Leader is op voorhand is niet precies aan te geven welke projecten er in de periode tot 2020 zullen ontstaan. Wel zullen we naar bewoners, ondernemers en organisaties duidelijk communiceren op welke thema's we focussen in de Leaderperiode 2014-2020.

Ook gaat de LAG zich inzetten om projecten aan elkaar te verbinden, informatie uit te wisselen en aanvullende of andere financiering te zoeken. Met ons krachtige netwerk als fundament staan we op scherp voor de volgende fase: Leader3.

Wout Wagenmans

Voorzitter Lokale Actie Groep-Leader De Kracht van Salland

Juli 2015

Inhoudsopgave

Deel I Beschrijving van de LOS

1. Totstandkoming en status Ontwikkelingsstrategie	5
2. Gebied	9
2.1 <i>Begrenzing</i>	
2.2 <i>Gebiedsanalyse (SWOT, krachtenveldanalyse)</i>	
3. Strategie	15
3.1 <i>Strategie, thema's en algemene doelstellingen</i>	
3.2 <i>Meetbare doelstellingen</i>	
4. Activiteitenplan	26
4.1 <i>Uitvoering van projecten</i>	
4.2 <i>Samenwerking</i>	
4.3 <i>Aanjaagkosten/Deskundigheidsbevordering</i>	
4.4 <i>Bestuur en organisatie LAG</i>	
4.5 <i>Communicatie</i>	
4.6 <i>Administratie</i>	
5. Organisatie	28
5.1 <i>Positie, taken en bevoegdheden LAG</i>	
5.2 <i>Profiel en samenstelling LAG</i>	
5.3 <i>Organisatie van de uitvoering</i>	
6. Financiering	32
6.1 <i>Begroting</i>	
6.2 <i>Dekkingsplan</i>	

Deel II Reglement

7. Beheer- en toezichtregeling/ beschrijving van de selectieprocedure	32
7.1 <i>LAG werkwijze</i>	
7.2 <i>Selectiecriteria en selectieprocedure steunaanvragen</i>	
7.3 <i>Monitoring</i>	
7.4 <i>Effectmeting en evaluatie</i>	
Bijlagen	36

Deel I Beschrijving van de LOS

1. Totstandkoming en status Ontwikkelingsstrategie

Netwerk De Kracht van Salland als initiatiefnemer

Van PG naar LAG Leader De Kracht van Salland

We willen graag aan de slag met Leader binnen het Plattelandsontwikkelingsprogramma POP3 2014-2020. Daarom hebben wij, de 'Lokale Actie Groep-Leader De Kracht van Salland' (LAG), deze Lokale Ontwikkelingsstrategie (LOS) opgesteld. De LAG bestaat uit leden vanuit de 'oude' Plaatselijke Groep Leader Salland en nieuwe leden (zie hoofdstuk 5). Leader is een programma onder de 'paraplu' van De Kracht van Salland, zodat we maximaal kunnen profiteren van het netwerk en de integrale aanpak. Boven in de paraplu zit de LAG. De LAG is de netwerkgroep van De Kracht van Salland en zorgt voor de afstemming tussen de programma's. Daarnaast is de LAG verantwoordelijk voor de uitvoering van Leader. Zie paraplu De Kracht van Salland op pagina 16.

Krachtig en effectief netwerk

De Plaatselijke Groep Leader Salland (PG), gemeenten, waterschappen en betrokken organisaties hebben in 2012 Leader Salland (2007-2014) en het Gebiedsprogramma Salland (PMJP 2007-2013) geëvalueerd. We hebben goede ervaringen opgedaan met gebiedsgericht werken. De conclusie is onder meer dat er in Salland een krachtig en effectief netwerk is ontstaan van inwoners, organisaties, bedrijven en overheden.

De Kracht van Salland

We willen verder met dit netwerk en de gebiedsgerichte integrale aanpak. Gezamenlijk willen we voortbouwen op de goede ervaringen van de bottom up-werkwijze, het vraaggericht werken en het slim combineren van doelen van de samenleving met doelen van de overheid.

De Kracht van Salland is ontstaan vanuit interviews en werkconferenties, die door de Plaatselijke Groep Leader Salland zijn georganiseerd. De bottom up aanpak van Leader staat centraal binnen De Kracht van Salland. Onder de 'paraplu' van De Kracht van Salland werken we aan het vitaal houden van Salland op het gebied van economie, duurzaamheid en sociale samenhang.

Het proces om Sallanders bij de strategie te betrekken

De gebiedspartners wilden in eerste instantie een visie schrijven voor De Kracht van Salland. Maar hoe betrek je het hele gebied (bewoners, ondernemers, organisaties) bij het opstellen van visie en strategie? Hoe krijg je input van iedereen en niet alleen de "bekende partners"? Hoe zorg je dat visie en strategie daadwerkelijk bottom up tot stand komen? Er was maar één antwoord op die vragen mogelijk: betrek Salland vanaf het begin bij het proces. Het initiatief hiertoe kwam vanuit de Plaatselijke Groep Leader Salland. De visie werd aan de kant geschoven en we begonnen helemaal opnieuw met een blanco en volledig open proces. Dit is de Leader aanpak binnen De Kracht van Salland!

Dialooginterviews

In december 2012 en januari 2013 hebben 20 Sallanders (vanuit PG, gemeenten, waterschappen en anderen) 50 dialooginterviews gehouden. Juist met mensen van buiten het bekende plattelandsnetwerk, maar wel mensen met goed zicht op de samenleving (politieagent, dominee, kapper, boeren en boerinnen, nieuwkomers, autochtone bewoners, landgoedeigenaar, journalist, jongeren ...). De vragen waren: Waar zit de energie in Salland? Waar loopt het vast? Waar liggen kansen? Uit deze interviews zijn de meest genoemde thema's gedestilleerd, zoals het Sallands landschap en landbouw, lokale kracht, relatie overheid-burger en de Sallandse economie. Deze thema's vormden de rode draad voor de werkconferenties. Rode draad door alle thema's is bottom up-aanpak en duurzaamheid.

Werkconferenties De Kracht van Salland

Om Sallanders uit te nodigen voor de werkconferenties in februari en maart 2013 heeft de Plaatselijke Groep Leader Salland veel publiciteit gemaakt. Er verschenen berichten in de kranten, lokale radio en tv, website, nieuwsbrieven en social media. Iedereen was welkom. Daarnaast zijn er ook mensen gericht uitgenodigd: interviewers en geïnterviewden, maatschappelijke organisaties, dorpsraden, ondernemers, initiatiefnemers van projecten, raadsleden, bestuurders en ambtenaren van gemeenten, waterschappen en provincie. De opkomst: beide bijeenkomsten 70 deelnemers. Het was een heel gevarieerd gezelschap

van jonge en oude(re) inwoners, ondernemers en afgevaardigden van overheden, maatschappelijke organisaties en kennisinstellingen.

De methode die gebruikt is voor de werkconferenties, is gebaseerd op de Theorie U van Scharmer. Theorie U beschrijft een proces om tot fundamentele verandering te komen, zie bijlage 1. Met participatieve methoden, zoals Worldcafé en prototypen, zijn acht thema's in groepen uitgediept en nieuwe projecten ontwikkeld.

Visie De Kracht van Salland

Op basis van de interviews en uitkomsten van werkconferenties is de (nieuwe) visie De Kracht van Salland geschreven. De visie bestaat uit een centrale visie, acht thema's en een werkwijze. De visie van De Kracht van Salland is:

'Onze visie is dat Salland in 2020 een vitaal gebied is, waar het goed leven en werken is. Mensen voelen zich met elkaar verbonden en ondernemen zelf initiatieven om aangenaam te kunnen leven en werken. De samenleving en de overheid hebben vertrouwen in elkaar en pakken daar waar nodig gezamenlijk activiteiten en/of projecten op om het goede leven en werken mogelijk te blijven maken, ook op langere termijn. De inzet vanuit De Kracht van Salland richt zich op het behouden en versterken van de vitaliteit van Salland.'

De visie is uitgewerkt in acht thema's:

- Sallands landschap en landbouw
- Water en klimaat
- Bereikbaarheid en verbindingen
- Sallandse economie
- Bedrijvigheid en MKB
- Lokale kracht
- Relatie burger en overheid
- Wonen en zorg in de samenleving

De werkwijze bestaat uit een co-creatie tussen overheden en de samenleving. We proberen de krachten te bundelen en flexibel nieuwe initiatieven op te pakken, zodat we snel kunnen inspelen op de behoeften in Salland ten aanzien van een duurzaam en vitaal platteland.

De visie De Kracht van Salland (zie www.dekrachtvansalland.nl) is een paraplu-visie van waaruit nieuwe projecten en deelprogramma's ontstaan, zoals Leader. Deze integrale gebiedsvisie is vastgesteld (of omarmd) door de PG, drie gemeenten en waterschappen.

Leader thema's onder de paraplu van De Kracht van Salland

Als we de prioritaire thema's van Leader uit het Plattelandsontwikkelingsprogramma POP3 naast de thema's van de Kracht van Salland (DKVS) leggen, zien we de volgende connectie:

Leader thema's uit POP3	Sociale innovaties en de toepassing ervan	Duurzame ontwikkeling: Circulaire economie, biobased economy en duurzame energie	Versterking plattelandseconomie: Economisch impuls bij achterblijvende minder verstedelijkte regio's
DKVS thema's	Lokale kracht Wonen en zorg in de samenleving Relatie burger overheid	Sallands landschap en landbouw Water en klimaat	Sallandse economie Bereikbaarheid en verbindingen Bedrijvigheid en MKB
Oftewel	People	Planet	Profit

Daarom focussen we met Leader De Kracht van Salland op het hoofdthema:

'Minder verstedelijkte regio's met economische, ecologische en sociale innovatieve potentie wat moet blijken uit onder andere integrale samenwerkingsverbanden.'

Daaronder vallen drie subthema's:

- People (sociale innovatie)
- Planet (duurzame ontwikkeling)
- Profit (versterking plattelandseconomie)

De uitwerking van het hoofdthema en de drie subthema's staat in hoofdstuk 3.

Salland Cafés

Om steeds nieuwe input te krijgen voor de visie De Kracht van Salland en de LOS, inspiratie op te, om uitwisseling te bevorderen (leren van elkaar), initiatieven aan elkaar te koppelen en om het netwerk uit te bouwen en te versterken, organiseren we sinds juni 2013 Salland Cafés. Al negen druk bezochte openbare netwerkbijeenkomsten zijn er gehouden op steeds een andere locatie in Salland. Met een mix aan korte presentaties en pitches op de zeepkist door Sallanders. Het gaat bijvoorbeeld om projectideeën waarvoor men aanhakers zoekt of om lopende projecten waarvan anderen kunnen leren. Op dit moment bestaat het netwerk uit ongeveer 500 Sallanders. Dit aantal groeit na elk Salland Café. Informatie over de Salland Cafés staat op www.dekrachtvansalland.nl

Vorbereiding van de LOS

De basis voor deze Lokale Ontwikkelingsstrategie is gelegd in 2012. Dat is heel vroeg! Dat deden we op basis van de adviezen uit de LEADER Toolkit van het European Network Rural Development (ENRD) *'How to build up a participatory local development strategy?'*. We probeerden de adviezen vanuit de Toolkit op te volgen, zoals deze:

- *'Start early'* Begin op tijd met het proces om de LOS te ontwikkelen. Als je wacht op de onderhandelingen, regelingen en richtlijnen, dan heb je te weinig tijd voor het participatieve proces en dat kan ten koste gaan van de kwaliteit van de LOS.
- *'How to involve everyone?'* Zorg ervoor dat je iedereen betreft bij het proces van de ontwikkeling van de LOS. Zorg ervoor dat je niemand uitsluit.

In de periode 2012 tot mei 2015 hebben we de volgende activiteiten georganiseerd:

- Evaluatie Leader Salland en PMJP (m.b.v. twee studenten)
- 50 dialooginterviews (door 20 personen in eigen tijd)
- 2 werkconferenties met ieder 70 deelnemers
- 9 Salland Cafés met in totaal meer dan 500 deelnemers

Deze activiteiten zijn georganiseerd door de Plaatselijke Groep Leader Salland en zijn gefinancierd uit het project 'Beheer- en uitvoeringskosten Plaatselijke Groep Leader Salland'. De PG koos ervoor om niet alleen een 'adviescommissie' te zijn die subsidieaanvragen beoordeelt, maar de groep wil een gebiedsproces op gang brengen en het netwerk in Salland versterken. Deze activiteiten zijn dus niet alleen gedaan om de LOS voor te bereiden, maar om het gebiedsproces in Salland op gang te brengen. De uitkomsten van deze activiteiten zijn wel gebruikt als input voor de LOS, bijvoorbeeld voor het opstellen van de SWOT analyse (zie 2.2) en de keuze en uitwerking van de subthema's (3.1).

De eerste contouren voor de LOS zijn in 2013 geschreven en besproken in de PG vergaderingen. Omdat de Lokale Ontwikkelingsstrategie bottom up tot stand is gekomen, is de LOS als concept 'teruggelegd' aan de Sallanders in de Salland Cafés (zoals op 5 februari 2014 en 5 februari 2015). De opmerkingen en aanvullingen die tijdens de Salland Cafés zijn gemaakt (tijdens interactieve werksessie 'flipdaten'), zijn in de LOS verwerkt. Vervolgens is de concept LOS besproken door de PG / LAG op 4 maart, 13 april en 25 juni 2015. Op deze manier hebben zo'n vierhonderd Sallanders meegewerkt aan deze LOS.

Provincie Overijssel stelde in 2014 budget beschikbaar voor het voorbereiden van de LOS in Salland. Dit benutten we voor de volgende activiteiten:

- Het schrijven van de LOS
- Inhuur advies voor het aanscherpen van de LOS
- Opmaak en illustraties van de publieksversie van de LOS
- Organisatie bijeenkomst Leader Salland Café
- Training van de LAG

Dankzij dit provinciaal budget reserveren we geen budget in submaatregel 1 (zie 6.1).

De status van de LOS

De LOS is vastgesteld door de LAG op 9 juli 2015. De gemeenten Deventer, Olst-Wijhe en Raalte en de waterschappen Groot Salland en Rijn en IJssel hebben uitgesproken dat ze willen meewerken aan het uitvoeren van deze LOS. De gemeenten en waterschappen hebben de cofinanciering toegezegd door middel van een garantstelling of intentieverklaring.

2. Gebied

2.1 Gebiedsbegrenzing

Salland bestaat uit het grondgebied van gemeenten Deventer, Olst-Wijhe en Raalte. De stad Deventer valt buiten het Leadergebied Salland. Kernen met meer dan 30.000 inwoners horen niet bij het landelijk gebied (volgens definitie van het Plattelandsontwikkelingsprogramma) en kunnen daarom geen onderdeel zijn van het Leadergebied. De begrenzing van het gebied Leader Salland is aangegeven op de kaart in bijlage 2.

Onderbouwing begrenzing

We willen de huidige begrenzing van Leader Salland behouden, omdat deze werkt:

- *Bestaand netwerk De Kracht van Salland in stand houden, uitbouwen en inzetten*
In Salland is een krachtig netwerk ontstaan. Mensen kennen elkaar en weten elkaar te vinden. Hierdoor kan er snel in een volgende versnelling geschakeld worden en is het makkelijk zakendoen. Het gebied is niet te groot (geen los zand) en niet te klein (wel voldoende kritische massa). Door de relatief korte afstanden werken netwerkbijeenkomsten zoals het Salland Café.
- *Institutioneel*
Op Sallands schaalniveau bestaan er sterke samenwerkingsverbanden. De gemeentelijke organisaties van Deventer, Olst-Wijhe en Raalte hebben een juridische samenwerkingsbasis: DOWR. Deze gemeenten werken nauw samen met de waterschappen Groot Salland en Rijn en IJssel. In het netwerk wordt goed samengewerkt met LTO Salland, ANV Groen Salland, stichting IJssellandschap, stichting Sallands Erfgoed, stichting Kostbaar Salland, Rabobank Salland, Salland Wonen, Salland Marketing, etc.
- *Fysiek*
De natuurlijke grenzen of fysieke barrières van Salland zijn de IJssel aan de westzijde (Marle, Welsum en de Worp, die aan de westzijde van de IJssel liggen, horen natuurlijk óók bij Salland), de Sallandse Heuvelrug aan de oostzijde en de Schipbeek/A1 aan de zuidzijde. Er is geen duidelijke natuurlijke grens of fysieke barrière aan de noordzijde van Salland.
- *Cultureel*
Salland heeft een duidelijke culturele identiteit. Dat uit zich in de Sallands taal, de Sallandse boerderijen en streekgerechten, maar bijvoorbeeld ook in de typisch Sallandse evenementen en zomerfeesten. Naamsbekendheid van Salland neemt toe en dat geeft aan dat het toerisme in de lift zit.
- *Functioneel*
Inwoners van Salland zijn qua voorzieningen en werk vooral georiënteerd op de steden Deventer en Zwolle. Daarnaast op de regionale centra, zoals Raalte, Wijhe, Bathmen, Nijverdal en Holten. In toeristisch opzicht is Salland een bekend regio (A merk). Het toeristisch gebied Salland omvat de gemeente Deventer, Olst-Wijhe, Raalte, Hellendoorn en Rijssen-Holten.

Hoe vaker deze grenzen (institutioneel, fysiek, cultureel, functioneel) samenvallen, des te sterker is de identiteit van de regio. Daarom kiezen wij voor deze begrenzing van het Leadergebied Salland.

Salland is een coherent gebied, maar geen 'eiland'. Salland heeft sterke relaties met Zwolle en het Vechtdal aan de noordzijde (denk aan woon-werkverkeer en voorzieningen), Twente aan de oostzijde (Sallandse Heuvelrug, toerisme, Sallandse taal, boerderijtype) en de Stedendriehoek (Deventer, Apeldoorn, Zutphen) aan de zuidwestzijde. Verder zijn er ook relaties en overeenkomsten met de Achterhoek aan de zuidzijde en de Veluwe (vanuit Marle, Welsum, De Worp) aan de westzijde. Zie ook 2.2 Integrale samenwerking.

Aantal inwoners

Stad Deventer valt af, omdat dit een kern is met meer dan 30.000 inwoners. De stadsrand met dorpen die tegen de stad Deventer liggen, vallen binnen het Leadergebied, net als in de Leaderperiode 2007-20013. Deze dorpen passen qua beleving, activiteiten en organisatiestructuur met vaak een vereniging voor plaatselijk belang binnen de Leaderstrategie om te werken vanuit de samenleving.

Het inwonertal van het gebied Leader Salland (zonder de stad Deventer) is 102.200 (2014). In bijlage 2 is de exacte begrenzing van het Leadergebied weergegeven.

2.2 Gebiedsanalyse (SWOT, krachtenveldanalyse)

Analyse van de ontwikkelingsbehoeften en mogelijkheden (SWOT)

Op basis van de uitkomsten van 50 dialooginterviews, werkconferenties, Salland Café's, evaluaties en statistische gegevens is een SWOT analyse van Salland gemaakt.

Dit zijn enkele citaten over Salland uit interviews, werkconferenties, Salland Café's en evaluaties:

- "Salland is mooi qua natuur en ligging."
- "Salland biedt veel kansen: mooi groen en een goed ondernemersmentaliteit."
- "De schaalvergroting in de landbouw gaat door. Biedt bedrijven de ruimte. Tegelijkertijd de kleinschaligheid van het landschap niet uit het oog verliezen."
- "Er gebeurt heel veel in Salland. Als je het vergelijkt met andere gebieden in Nederland dan zijn er heel veel actieve mensen, groepen en stichtingen. Dit is echt heel bijzonder."
- "Wat mij vooral raakte is de mentaliteit van het aanpakken en doen, de saamhorigheid en de geborgenheid van Salland. Mensen helpen elkaar en organiseren veel".
- "De Sallandse ondernemer is een goede ondernemer. In het trots zijn en het verkopen van zijn product is er nog veel winst te halen. Salland is een bloem in de knop. Laat zien wie je bent."
- "Sallanders zijn nuchter en lopen niet te koop met hun successen. Dit betekent misschien ook wel dat we kansen laten liggen door te bescheiden te zijn."
- "Gemoedelijkheid is een Sallands merk. Op het platteland merk je geen poeha. Doe maar gewoon."
- "De verouderde bestuurscultuur in het verenigingsleven belemmert de inzet van jongere vrijwilligers."
- "Er bestaat een subcultuur van jongeren uit verschillende Sallandse dorpen. Ze helpen elkaar en organiseren veel. Wel zo'n 15 festivals per jaar."
- "Jongeren trekken weg van het platteland. Als er snel internet is, kunnen organisaties, bedrijven, jongeren en zzp-ers zich hier vestigen. De aanwezigheid van snel internet is een belangrijke factor om hier te gaan / blijven wonen."

Dit zijn Salland-specifieke statistieken:

- De bevolkingskrimp valt (vooralsnog) mee in Salland. Wel is er sprake van vergrijzing, met name in de gemeente Olst-Wijhe. Volgens prognose zal 34% van de bevolking van Olst-Wijhe in 2014 65 jaar of ouder zijn (Planbureau voor de leefomgeving). In Raalte is dit 30%. In Deventer is dit gelijk aan het landelijke gemiddelde, namelijk 26%.
- De beroepsbevolking (20 – 65 jaar) zal tot 2040 sterk afnemen in Salland, met name in Olst-Wijhe en Raalte (beide 10% of meer). Daardoor wordt het voor bedrijven moeilijker om aan personeel te komen. Bij krapte op de arbeidsmarkt is het belangrijk dat de scholing goed aansluit bij de vraag (Planbureau voor de leefomgeving).
- Salland heeft een laag Bruto Regionaal Product per inwoner vergeleken met andere regio's in Overijssel (CBS, 2013). Overijssel heeft een laag BRP vergeleken met het landelijke gemiddelde. Dat betekent dat de economie van Salland een flinke impuls kan gebruiken.
- De economische krimp was in Salland sterker dan in andere regio's van Overijssel én sterker dan het landelijke krimp. In 2014 is er weer sprake van economische groei in Salland (1,3%). Deze groei ligt iets bóven het landelijke gemiddelde (0,9%).
- Salland heeft relatief veel agrarische erven. Landelijk is 10% van de erven in het buitengebied in agrarisch gebruik. In Salland is dit meer dan 14%.
- Tot 2030 zal een derde van de agrarische bedrijven in Salland stoppen. Volgens prognoses (Alterra) zal in 2030 bijna 500.000 m² agrarische bedrijfsgebouwen in Salland (27%) vrijkomen. Enerzijds is dit een probleem (leegstand, verpaupering). Anderzijds is het een kans, want er zal ruimte vrijkomen voor andere functies, zoals energieproductie, wonen, werken, zorg en recreatie.
- De agrarische bedrijven die doorgaan zullen gemiddeld groter worden (schaalvergroting). Het is een opgave om schaalvergroting en nieuwe functies op een goede manier in te passen in het kleinschalige landschap.
- In toeristisch opzicht zit Salland in de lift. Het aantal toeristische bezoekers, de bestedingen en het aantal banen neemt toe. Ook de bekendheid van Salland als toeristische regio is toegenomen. Zeven van de tien Nederlander kent de regio Salland.

- Uit de CBS-rapportage "Sociale Samenhang" (2013) blijkt dat Overijssel hoog scoort op sociale samenhang. Overijssel scoort het hoogst van alle provincies als het gaat om wekelijks contact met familie en het geven van onbetaalde hulp aan zieken, burens, vrienden, familie of bekenden. Daarnaast doen veel bewoners van Overijssel vrijwilligerswerk.
- Overijssel is een sportieve provincie. Driekwart van de jongeren is lid van een sportvereniging. Van de volwassenen in Overijssel sport 77%. Dat is boven het landelijke gemiddelde (56%).

De SWOT analyse is in het volgende schema samengevat.

<p>Kracht</p> <ul style="list-style-type: none"> - Sterk netwerk DKVS - Salland is mooi - Ruimte, groen, puur - Goede ligging - Ondernemend, initiatiefrijk - Aanpak mentaliteit - Elkaar helpen/modern noaberschap - Betrokken burgers - Sterke verbondenheid - Goede samenwerking - Vertrouwen - Goede arbeidsmoraal 	<p>Zwakten</p> <ul style="list-style-type: none"> - Economische krimp, gering BRP - Bescheiden in het uitdragen van kwaliteiten - Behoudend - Digitale bereikbaarheid nog niet overal goed - Regels en procedures soms belemmerend - Communicatie: Sallanders zijn doeners, maar vergeten soms te vertellen wat ze doen - Geen intensieve samenwerking met universiteiten (wel met hogescholen) - Overgewicht, alcoholmisbruik
<p>Kansen</p> <ul style="list-style-type: none"> - Schaalvergroting voor een toekomstbestendige agrarische sector - Meer vraag naar puur, 'echt' eten - Duurzame, biobased, circulaire economie - Toerisme Salland in de lift, wonen en werken - Breedband, 4G - Digitale technologie als oplossing voor ouderenzorg, detailhandel, voorzieningen - Innovatief ondernemerschap - Meedenkende, helpende overheid - Social media, korte lijnen - Sterk netwerk - (Trans) regionale samenwerking - Kennisnetwerk en kennis delen - Interactie tussen verschillende sectoren om te komen tot integrale aanpak - Nieuwkomers brengen ideeën mee en zorgen voor frisse wind - Nieuwe bedrijven op het platteland, cottage-industrie. Goede digitale bereikbaarheid is voorwaarde - Tendens naar gezond(e) leven en voeding 	<p>Bedreigingen</p> <ul style="list-style-type: none"> - Schaalvergroting: zorg dat het landschap mooi blijft! - Economische crisis nog niet voorbij - Bevolkingskrimp - Bezuinigingen bij de overheid - Voorzieningen onder druk of verdwijnen - Leegstand winkels, woningen, bedrijfspanden - Vergrijzing, ouderen moeten langer thuis wonen - Vrijwilligers en mantelzorgers overvraagd - Er is een tendens dat vrijwilligers wel op ad hoc basis zaken willen doen, maar niet in het bestuur of als vaste vrijwilliger - 'Oude' bestuursculturen spreken jongeren niet aan

Urgentie, behoeften en uitdagingen

Op basis van de bovenstaande SWOT analyse hebben we een ontwikkelingsperspectief geformuleerd, waarbij we focussen op de subthema's:

- People (sociale innovatie)
- Planet (duurzame ontwikkeling)
- Profit (versterking plattelandseconomie)

Wij focussen op initiatieven vanuit de samenleving, die een positieve bijdrage leveren aan sociale innovatie, duurzame ontwikkeling en versterking plattelandseconomie (dus People, Planet én Profit).

Wij kiezen voor deze subthema's omdat hierin de belangrijkste opgaven liggen voor Salland. Binnen deze subthema's zien wij de volgende urgentie, behoeften en uitdagingen.

People (sociale innovatie)

Meedoen:

- Vergrijzing
- Veranderingen in de zorg
- Langer thuis wonen ouderen
- Zwaarbelaste mantelzorgers
- Digitale vormen van ouderenzorg
- Meedoen aan de samenleving
- Fun in de dorpen voor jongeren
- Jongeren vormen groot potentieel voor vrijwilligerswerk
- Voorzieningen (dorpshuizen, sportaccommodaties, kleine basisscholen) krijgen het moeilijk
- Onderbenutting, hoge kosten en exploitatietekort bij accommodaties
- Slimme oplossingen nodig om leefbaarheid van kernen op peil te houden
- Accommodaties laten beheren door vrijwilligers
- Goede sociale samenhang koesteren en inzetten
- Nog meer vrijwilligers nodig

Gezond leven en leefomgeving

- Meer mensen willen gezond leven, gezond eten, bewegen en recreëren in de omgeving
- Natuur om de stad leent zich voor een gezond leefpatroon en natuurbeleving
- Vraag regionaal en biologisch voedsel stijgt
- We willen weten waar het voedsel vandaan komt, wat erin zit en hoe het gemaakt is

Planet (duurzame ontwikkeling)

Landschap, water, landbouw

- Schaalvergroting agrarische sector en stoppen agrariërs
- Salland is mooi! We willen ervoor zorgen dat het landschap mooi blijft
- Balans zoeken tussen schaalvergroting landbouw en behoud mooi landschap
- Ruimte voor nieuwe initiatieven
- Combineren van functies
- Afname biodiversiteit --->gevolgen voedselproductie
- Heftige pieken waterafvoer
- Droge periodes
- Integrale aanpak waterberging, natuur, recreatie, landbouw
- Verbetering waterkwaliteit met landbouw
- Gezonde bodem en gezonde voedselproductie

Energiebesparing en duurzame energieproductie

- Meer zonnepanelen of andere vormen van duurzame energieproductie
- Energiebesparing blijft aandacht nodig hebben
- Duurzame energieproductie agrarische sector
- Slimme samenwerking sectoren bij ontwikkeling duurzame energie en hergebruik grondstoffen

Profit (versterking plattelandseconomie)

Versterken plattelandseconomy

- Overheid bezuinigt
- Werkloosheid groeit
- Laag bruto regionaal product
- Profiteren van feit dat toerisme in de lift zit
- Salland beter vermarkten
- Toeristische activiteiten in Salland beter afstemmen
- Meer verbindingen tussen recreatie/toerisme en andere sectoren
- Toename vraag naar streekproducten
- Gezamenlijke initiatieven van ondernemers
- Weconomy, maatschappelijk ondernemerschap

Innovatie en kennisdelen onderwijs-bedrijfsleven

- Aansluiting tussen onderwijs en bedrijfsleven kan beter
- Jongeren in contact brengen met ondernemers
- Leer- en stageplekken nodig

Integrale samenwerking

Integrale samenwerking binnen Salland

Om deze uitdagingen tot een succes te brengen, is integrale samenwerking belangrijk. De Kracht van Salland is één groot integraal samenwerkingsverband. De integrale en bottom up aanpak staan daarbij voorop. Wij focussen op integrale projecten vanuit de samenleving, die een positieve bijdrage leveren aan sociale innovatie, duurzame ontwikkeling en versterking plattelandseconomie (dus People, Planet én Profit).

In de fase van “idee” naar “projectvoorstel” zullen we initiatiefnemers stimuleren om integraal te werken, door verbinding te leggen tussen de projecten, samenwerking voor te stellen en andere disciplines te laten meedenken (bijvoorbeeld in een Salland Café en LAG vergadering). Hiervoor zetten we het uitgebreide netwerk van De Kracht van Salland in en de creatieve meedenkkracht van de LAG. Binnen de subthema's people, planet en profit zoeken we naar zinvolle samenhang. Geen geforceerde integraliteit, maar maatwerk: daar waar integraliteit meerwaarde heeft.

Aanvragen van integrale projecten, die bijdragen aan twee of drie subthema's, zullen hoger scoren bij de beoordeling dan projecten die bijdragen aan één thema. Zie 7.2 Selectiecriteria en selectieprocedure.

Het vorige Leaderprogramma heeft tot meer integraliteit geleid dan vooraf was voorzien. Eén van de voorbeelden is het project Biomassalland van de agrarische natuurvereniging. De ANV onderhoudt het landschap door snoeiwerkzaamheden. Dit levert werkgelegenheid op voor 20 zzp-ers / agrariërs. De takken worden versnipperd, gedroogd en getransporteerd naar nabijgelegen houtketels om woningen, stallen en zwembad te verwarmen. Deze regionale hernieuwbare energie zorgt voor een reductie van de CO2 uitstoot. Dit project draagt bij aan de kwaliteit van het landschap en reductie CO2 (planet) en levert werkgelegenheid en is financieel rendabel (profit).

Samenwerking met andere gebieden

Daarnaast wordt of is samenwerking gezocht met andere regio's, samenwerkingsverbanden en kennisnetwerken, zoals met:

- De Twentse gemeenten Hellendoorn en Rijssen-Holten op gebied van toerisme
- Het Vechtdal op gebied van lokale voedselproductie
- Kennispoort Zwolle op gebied van innovatie, agro en food en onderwijs
- Cleantech regio Stedendriehoek op gebied van innovatie
- Innovatie en Kennisplatform Drenthe (Biobased agro)
- De Achterhoek op gebied van sociale innovatie, krimp
- Grensregio's in Duitsland op gebied circulaire economie
- De regio's 'Sallaa' in Estland, Finland en Oostenrijk op gebied van jongeren op het platteland (From Sallaa tot Salland)

We willen leren van de ervaringen in andere plattelandsgebieden en ook onze ervaringen met anderen delen. Dit kan in de vorm van een samenwerkingsproject, maar óók door actief deel te nemen aan het Netwerk Platteland en het Europees Netwerk voor Plattelandsontwikkeling ENRD.

De coördinator van Leader Salland is lid van het 'Rural Networks's Assembly' en van de 'Leader and CLLD subgroup' van het ENRD. Ze zal ervaringen vanuit Leadergebieden in Nederland delen in het Europees netwerk en 'good practices' vanuit andere EU landen delen met Leader coördinatoren in Nederland. Dit zal ze doen in nauwe samenwerking met het Netwerk Platteland.

Krachtenveldanalyse

Het netwerk De Kracht van Salland bestaat uit een goede mix van bewoners, ondernemers en organisaties (ruim 500 personen). Dit netwerk is ontstaan vanuit het vorige Leaderprogramma en PMJP. In dit netwerk zijn alle themavelden vertegenwoordigd (zie tabel). Door gebruik te maken van dit netwerk is een diepe inbedding van de LOS gewaarborgd. Deze partners hebben niet alleen meegedacht over de LOS, zij zullen ook actief meehelpen aan de uitvoering van de LOS door gezamenlijk initiatieven te ontplooiën.

Het netwerk van De Kracht van Salland

	People	Planet	Profit
Initiatiefnemers van projecten	X	X	X
Actieve inwoners, Plaatselijke belangen / Dorpsraden	X	X	X
Verenigingen/stichtingen cultuur, sport, ontmoeten	X		
Verenigingen/stichtingen natuur, landschap, landbouw		X	X
Ondernemers, agrariërs, ondernemersverenigingen		X	X
Sallandbrede werkgroepen, zoals Salland Deal, Salland Glas, platform duurzaamheid	X	X	X
Salland Marketing (met ondernemers R&T en vrijwilligers)		X	X
Beheerders van landgoederen en landerijen		X	
Onderwijs en kennisinstellingen	X	X	X
Zorgverleners	X		
Woningbouwverenigingen	X	X	
Gemeenten DOWR (bestuurders, raadsleden, medewerkers)	X	X	X
Waterschappen WGS en WRIJ (bestuurders, medewerkers)	X	X	X
Pers	X	X	X
LAG Leader Salland	X	X	X

3. Strategie

3.1 Strategie, thema's en algemene doelstellingen

Wat willen we bereiken of versterken?

De visie van De Kracht van Salland is:

'Onze visie is dat Salland in 2020 een vitaal gebied is, waar het goed leven en werken is. Mensen voelen zich met elkaar verbonden en ondernemen zelf initiatieven om aangenaam te kunnen leven en werken. De samenleving en de overheid hebben vertrouwen in elkaar en pakken daar waar nodig gezamenlijk activiteiten en/of projecten op om het goede leven en werken mogelijk te blijven maken, ook op langere termijn. De inzet vanuit De Kracht van Salland richt zich op het behouden en versterken van de vitaliteit van Salland.'

Hoofdthema en subthema's

We willen vanuit Leader hier een bijdrage aan leveren door te focussen op het thema:

*'Minder verstedelijkte regio's met **economische, ecologische** en **sociale innovatieve** potentie wat moet blijken uit onder andere integrale samenwerkingsverbanden.'*

Subthema's

Daaronder vallen drie subthema's:

- Sociale innovaties en de toepassing ervan (People)
- Duurzame ontwikkeling: circulaire economie, biobased economy en duurzame energie (Planet)
- Versterking plattelandseconomie: economische impuls bij achterblijvende minder verstedelijkte regio's (Profit)

Dat doen we door middel van samenwerking binnen een netwerk, bottom up aanpak, integraal werken, verbinden, kennis delen, krachten bundelen, elkaar helpen om nieuwe initiatieven op te pakken, zodat snel ingespeeld kan worden op de behoeften in Salland ten behoeve van een duurzaam en vitaal platteland in Salland.

VISIE KRACHT VAN SALLAND 2014-2020 MANIER VAN WERKEN & THEMA'S



BEWONERS, ONDERNEMERS EN ORGANISATIES



www.dekrachtvansalland.nl

Wat willen we bereiken?

People (sociale innovatie)

Meedoen en slimme oplossingen

Meedoen in de samenleving is belangrijk voor iedereen. Leader De Kracht van Salland richt zich bijvoorbeeld op ouderen in combinatie met slimme oplossingen voor zorg en bezuinigingen. Ouderen moeten en willen langer thuis blijven wonen en er wordt beroep gedaan op de toch al zwaar belaste mantelzorgers. Sociaal isolement ligt op de loer. Ouderen hebben behoefte aan (digitale vormen van) zorg en het wegnemen van drempels (meedoen). Tegelijkertijd scoort Salland hoog op sociale samenhang, noaberschap, contact met familie, onbetaalde hulp en vrijwilligerswerk. Digitale vormen van ouderenzorg kunnen dit noaberschap rond de oudere organiseren en stimuleren.

Meedoen betekent ook gebruik kunnen maken van voorzieningen. Door bezuinigingen krijgen dorpshuizen, sportaccommodaties etc. het steeds moeilijker. De taak om buurthuizen te beheren wordt bovendien vaak teruggedrukt bij de samenleving. Het is van belang dat er slimme en creatieve oplossingen bedacht worden, omdat buurthuizen een grote rol in de leefbaarheid van de kern en de (collectieve) ouderenzorg kunnen spelen.

De groep jongeren vormt een belangrijk potentieel voor het aanboren van vrijwilligers. Meedoen betekent dat jongeren zich actief inzetten voor hun omgeving en activiteiten organiseren. Daarbij speelt de funfactor een belangrijke rol. Wanneer jongeren een leuke jeugd hebben gehad in Salland, blijven ze of komen ze na hun studie terug.

Dit willen we bereiken:

We willen innovatieve en digitale vormen van ouderenzorg (bijvoorbeeld OZOverbindzorg) uitrollen over Salland. We willen bereiken dat de samenleving initiatief onderneemt en blijft ondernemen om creatieve oplossingen te bedenken voor de zorg en bezuinigingen. We stimuleren actieve vrijwilligers, vooral onder jongeren en daar waar het ouderenzorg betreft.

Bij het bedenken van creatieve oplossingen, slimme combinaties en voorzieningen delen stellen we de inclusie van ouderen en jongeren voorop. Integrale oplossingen (combinaties van de drie P's) hebben onze voorkeur.

Gezond(e) leven en voeding

Op gebied van gezondheid zijn landelijke ontwikkelingen van overgewicht, ongezond eten, overmatig alcoholgebruik en dergelijke ook in Salland zichtbaar. De behoefte aan gezond leven, bewegen en puur eten neemt toe, (vooral) ook vanuit de steden. Dit is een kans voor Salland. Natuur in en om de stad is gericht op beleving en een gezonde leefomgeving. In de stad en de kernen is regionaal en puur voedsel onderdeel van een gezonde levensstijl.

Dit willen we bereiken:

We willen de mogelijkheden bieden om gezond te kunnen leven.

Planet (duurzame ontwikkeling)

Landschap, water en landbouw

Salland heeft een grote landschappelijke diversiteit. De verwachting is dat de komende tien jaar een derde van de agrarische bedrijven in het buitengebied stopt. Er ontstaan kansen (woningen, nieuwe bedrijvigheid) maar ook bedreigingen (verloedering) met betrekking tot de leegstaand agrarische gebouwen.

De bedrijven die doorgaan, worden gemiddeld groter. Om klaar te zijn voor de toekomst willen agrariërs investeren in gebouwen en terreinen. Daarbij moet een balans gezocht worden met het landschap maar ook een link naar ons voedsel en daarmee gezondheid.

Doordat agrariërs stoppen, komt er ook ruimte vrij voor een integrale aanpak van bijvoorbeeld natuur/water, energieproductie, wonen, zorg en recreatie. De opgave is behoud van het waardevolle landschap en het combineren van functies bij een toekomstbestendige, vitale agrarische sector.

Het klimaat verandert ingrijpend. Waterbeheerders, agrariërs en natuurorganisaties moeten niet alleen meer aandacht besteden aan heftige pieken in de waterafvoer in de zomer en hogere afvoer in de winter, maar ook aan de drogere perioden daartussenin. Er is veel ruimte nodig voor waterberging. Dat lukt

alleen als overheden, burgers en bedrijven de opgaven op het gebied van waterberging, recreatie, natuur en landbouw integraal aanpakken. Daarnaast wordt er gewerkt aan de verbetering van de waterkwaliteit, ook samen met de landbouw. De bodem speelt een belangrijke rol in de verbetering van het waterbergend vermogen en de waterkwaliteit. De verbetering van de bodemkwaliteit (bodemleven) is van wezenlijk belang voor waterbeheer en voedselproductie.

Mensen zijn zich vaak niet bewust van de risico's van watertekorten of overstromingen en weten vaak niet wat er komt kijken bij de afvoer en verwerking van afvalwater en neerslag. Daarmee weten ze niet hoe te handelen bij watertekort of overstroming, maar ook geen maatregelen te treffen om daar zelf iets tegen te doen.

Dit willen we bereiken:

De ambitie is een vitaal landschap, duurzaam watersysteem, gezonde bodem en een vitale toekomstbestendige agrarische sector. Daarbij behouden en versterken we het kleinschalige Sallandse landschap door grotere betrokkenheid en samenwerking tussen de gebiedspartners en vrijwilligers. De agrarische sector en voedselproductie is in 2020 verbreed en verduurzaamd. We willen in 2020 bewuster omgaan met water.

Circulaire economie

Grondstoffen worden schaars. Daarom is het nodig zoveel mogelijk her te gebruiken. Er zit bovendien groei in de circulaire economie. Hergebruik van 'afval' bespaart niet alleen energie en grondstoffen, 'groene' bedrijven onderscheiden zich ook op de markt en dat is goed voor de winstgevendheid.

Energie-innovaties dragen bij aan duurzame economische groei, het ontwikkelen van hernieuwbare energiebronnen en het slimmer benutten ervan. Duurzaam geproduceerde energie schaadt het milieu niet en we kunnen er voor altijd over beschikken.

Er is steeds meer belangstelling voor gezond voedsel en het sluiten van kringlopen bij voedselproductie. Voedselschandalen wakkeren deze belangstelling ook aan. De herkomst en traceerbaarheid van voedsel is belangrijk. Daarnaast is er meer vraag naar regionaal voedsel (global footprint) en biologische producten.

Dit willen we bereiken:

We willen nieuwe kennis en ervaring opdoen op het gebied van energie, voedsel en grondstoffen. Dat is nodig om nieuwe ontwikkelingen in Salland mogelijk te maken. Onze jeugd is de toekomst. Het is daarom slim om talentvolle jongeren in te zetten bij kennisoverdracht. We willen nieuwe initiatieven ontwikkelen die bijdragen aan hergebruik van grondstoffen en productie van duurzame energie en gezond voedsel.

Profit

Versterken plattelands WEconomy

In toeristisch opzicht zit Salland in de lift: het aantal toeristen, de bestedingen en het aantal banen neemt toe. Ook de bekendheid van Salland als regio is toegenomen. Salland is, na Twente, de bekendste regio van Overijssel. We gaan Salland beter vermarkten. Daarmee doelen we op het 'verkoopbaar maken van het gebied' door middel van promotie, marketing en productontwikkeling. Daarbij hoort een duidelijke positionering van het merk Salland. Waar blinken we in uit en hoe zetten we ons merk neer? Als doelgroep in het toerisme blijkt Vlaanderen interessanter dan Duitsland.

Er is behoefte om de toeristische activiteiten van de verschillende gemeenten beter op elkaar af te stemmen. Daarnaast kunnen verbindingen tussen recreatie, toerisme en andere sectoren het aanbod versterken. Denk bijvoorbeeld aan het verbinden van het bestaande erfgoed aanbod met horeca, vervoer, detailhandel.

Streekproducten verdienen meer aandacht en een streekmerk verbindt, geeft herkenning en bekendheid. Een Sallands streekmerk draagt daaraan bij. Daarnaast moet de productie, distributie en het vermarkten van regionale producten professioneler.

Bij dit alles richten we ons niet op de individuele ondernemer, maar op gezamenlijke initiatieven om de economie te versterken, bijvoorbeeld op gebied van toerisme, streekproducten, zorg, het tegengaan van leegstand en gezamenlijke inkoop van energie. WEconomy staat daarbij centraal (samenleving waarin de economie zich meer richt op 'Wij' dan op 'Ik').

Dit willen we bereiken:

De bekendheid van Salland is in 2020 nog verder toegenomen. Ook de inkomsten vanuit toerisme en recreatie zijn gestegen. Er is meer aandacht voor streekproducten, professionalisering productie, distributie en vermarkten van regionale producten inclusief Sallands streekmerk. Consumenten in de stad en op het platteland komen meer in contact met regionale voedselproductie.

Gezamenlijke initiatieven van ondernemers om de economie te versterken. Initiatieven op het gebied van WEconomy en maatschappelijk ondernemerschap.

Innovatie en kennisdelen onderwijs-bedrijfsleven

Als jongeren (scholieren, studenten, werkzoekende jongeren) weten welke bedrijven in Salland gevestigd zijn (en welke kansen er voor hun liggen op de arbeidsmarkt), dan is de kans groter dat ze later hier een baan gaan zoeken.

Innovatie in het bedrijfsleven gaat snel. Bedrijven zoeken steeds meer specifiek opgeleid personeel. Het is belangrijk dat het onderwijs deze innovaties nauw volgt. De krapte op de arbeidsmarkt neemt toe, omdat de groep 20-65 jarigen sterk afneemt. Daardoor zal het moeilijker worden om gekwalificeerd personeel te vinden. Daarom is het belangrijk dat jongeren, nadat ze (elders) hebben gestudeerd, in Salland blijven of gaan wonen.

Vraag en aanbod moeten bij elkaar komen. We willen het contact tussen jongeren (scholieren en studenten), onderwijs en het bedrijfsleven stimuleren.

Dit willen we bereiken:

De samenwerking tussen onderwijs, jongeren en ondernemers is versterkt. Onderwijs sluit goed aan bij de vraag vanuit de werkgevers.

Dit alles leidt tot een versterking van de economie van Salland (groei van de werkgelegenheid en Bruto Regionaal Product, bestrijding armoede).

Subdoelstellingen per thema

Het hoofdthema en de drie subthema's zijn beschreven bij paragraaf 3.1. Hier volgt een opsomming van de subdoelstellingen per thema:

People

We willen (sociale) innovaties en de toepassing ervan stimuleren door bijvoorbeeld:

Meedoen:

- Innovatieve en digitale vormen van ouderenzorg (zoals OZO) uit te rollen over Salland.
- Bij het bedenken van creatieve oplossingen, slimme combinaties en delen van voorzieningen de sociale inclusie van ouderen en jongeren voorop te stellen.
- Dat de samenleving initiatief onderneemt en blijft ondernemen om creatieve oplossingen te bedenken voor de zorg en bezuinigingen.
- Slimme combinaties te maken, voorzieningen te delen, actieve vrijwilligers te stimuleren (plezier!)
- Dingen anders te organiseren om de sociale kwaliteit van gemeenschappen op peil te houden.
- Volop samenwerking te zoeken op alle vlakken.

Gezond leven:

- De mogelijkheden om gezond te kunnen leven zijn verbeterd.

Resultaat ---> participatie van met name ouderen en jongeren

Ontwikkelingsperspectief:

- We investeren in slimme oplossingen om het voorzieningenniveau op peil te houden.
- We investeren in moderne en creatieve initiatieven die bijdragen aan sociale inclusie, een gezond leven en een fijne leefomgeving

Geen Leaderbijdrage voor:

- Regulier onderhoud of vervanging van accommodaties. Fysieke investeringen (nieuwbouw, verbouw, infrastructuur) kunnen een onderdeel zijn van een project, mits het project bijdraagt aan de doelen van Leader.

Planet

We willen een impuls geven aan de duurzame ontwikkeling van Salland door bijvoorbeeld:

Landschap, water en landbouw

- Initiatieven te ondersteunen die bijdragen aan een vitale toekomstbestendige agrarische sector
- Gezamenlijke initiatieven die het Sallandse landschap behouden en versterken
- Grotere betrokkenheid en samenwerking gebiedspartners en vrijwilligers middels concrete projecten.
- Initiatieven die bijdragen aan bewustwording over gezond eten en een gezonde leefstijl.
- Initiatieven die bijdragen aan een gezonde bodem en gezonde voedselproductie.

Circulaire economie, hergebruik grondstoffen

- Nieuwe kennis en ervaring op het gebied van de circulaire economie op te doen en deze overdragen, zodat we in de toekomst minder grondstoffen verspillen.
- Nieuwe kennis en ervaring op het gebied van energiebesparing en duurzame energieopwekking op te doen en deze over te dragen, zodat we in de toekomst minder CO2 uitstoten.
- Bewuster om te gaan met water, landschap, energie, voedsel en grondstoffen.
- Nieuwe kennis en ervaringen opdoen en overdragen.
- Wat betreft educatie beginnen we bij de jeugd, want zij zijn de toekomst.

Ontwikkelingsperspectief:

- Bewustwording en educatie op gebied van water, landschap, biodiversiteit, energie, grondstoffen, voedsel en gezond leven.
- Experimentele projecten met kennisoverdracht

Geen Leaderbijdrage voor:

- Aanplant en onderhoud van landschap, als dat vanuit een andere regeling gefinancierd kan worden (ander onderdeel De Kracht van Salland)
- Reguliere investeringen in duurzame energie (zoals zonnepanelen etc.). Dit kan onderdeel van project zijn, maar is geen doel op zich.

Profit

We willen de economie van Salland versterken (groei van de werkgelegenheid en Bruto Regionaal Product, bestrijding armoede) door bijvoorbeeld:

Gezamenlijke initiatieven van ondernemers om de economie te versterken. Initiatieven op het gebied van WEconomy en maatschappelijk ondernemerschap.

Versterken plattelandsWEconomy

- Te werken aan de bekendheid van Salland.
- Initiatieven die de inkomsten vanuit toerisme en recreatie stimuleren.
- Meer aandacht voor streekproducten, professionalisering productie, distributie en vermarkten van regionale producten inclusief Sallands streekmerk.
- Consumenten meer in contact met voedselproductie (zorg, recreatie)
- Gezamenlijke initiatieven van ondernemers (MKB) om de economie te versterken.
- Initiatieven op het gebied van WEconomy en maatschappelijk ondernemerschap.

Innovatie en kennisdelen onderwijs-bedrijfsleven

- De samenwerking tussen onderwijs, jongeren en ondernemers te versterken.
- Onderwijs sluit beter aan bij de vraag vanuit werkgevers.

Ontwikkelingsperspectief:

- Gezamenlijke initiatieven van ondernemers. WEconomy, maatschappelijk ondernemen.
- Experimentele projecten met kennisoverdracht tussen ondernemers en onderwijs

Geen Leaderbijdrage voor:

- Reguliere bedrijfsinvesteringen
- Aanleg van infrastructuur

Aanpak

De strategie van Leader De Kracht van Salland bestaat uit de focus op inhoudelijke thema's én onze manier van werken. Hierboven staat beschreven *wat* we willen bereiken, maar *hoe* doen we dat? Dit is kenmerkend voor onze Leader aanpak:

- integraal werken
 - innovatie stimuleren, kennis delen
 - bottom up aanpak
 - gebiedsgericht, meerwaarde voor Salland
 - samenwerking
 - netwerk versterken, verbinden, krachten bundelen
 - onderwijs betrekken
 - kleinschalig en efficiënt
 - elkaar helpen om nieuwe initiatieven op te pakken
 - resultaten laten zien
- We geven ruimte aan initiatieven van bewoners, ondernemers en organisaties. We geven aan wat de mogelijkheden zijn, nodigen mensen uit om hun ideeën te delen en ondersteunen bij het uitwerken van idee naar project.
 - We stimuleren samenwerking, innovatie en kennisdeling. Dit doen we door verbindingen te leggen tussen initiatiefnemers, waarbij we de capaciteit vanuit het netwerk optimaal inzetten. Dit doen we deels digitaal, maar vooral door persoonlijk contact en het organiseren van netwerkbijeenkomsten. Vooral de fysieke ontmoetingen zijn belangrijk voor het delen van inspiratie en energie. Daar gebeurt het!
 - We beoordelen of een initiatief in aanmerking komt voor een Leader bijdrage of dat we het initiatief op een andere manier kunnen ondersteunen. Dit stemmen we af binnen De Kracht van Salland.
 - We laten zien wat de resultaten van Leader zijn. We hebben gemerkt dat dit anderen stimuleert om óók initiatief te nemen. Het werkt aanstekelijk. Bovendien willen we verantwoorden aan bewoners en politiek (lokaal, provinciaal, nationaal, Europees) hoe het budget is besteed en wat de effecten van Leader zijn.

De LAG zal nadrukkelijk selecteren op basis van de Leader criteria, zoals innovatie, bottom up, integrale gebiedsgerichte aanpak. Dat is even belangrijk als de inhoudelijke focus op thema's. Bij een bottom up programma zoals Leader komen de initiatieven van bewoners, ondernemers en organisaties. Hoe smaller de inhoudelijke focus, hoe minder ruimte er wordt gegeven aan het bottom up proces en integrale aanpak.

De PG heeft in de vorige Leaderperiode professioneel gefunctioneerd en ging pro actief te werk. Toen het Leaderbudget halverwege de periode volledig was beschikt aan projecten, heeft de PG actief gezocht naar andere financieringsbronnen. Die werkwijze is succesvol geweest en heeft er toe geleid dat er bijna twee maal zo veel projecten gerealiseerd konden worden. Deze aanpak wil de LAG voortzetten in de periode 2014-2020.

Integraliteit

Om de doelstellingen te halen, is een integrale aanpak uiterst belangrijk. Leader De Kracht van Salland is één integraal samenwerkingsverband van partners vanuit allerlei disciplines. Binnen die samenwerking wordt door de partners naarstig gezocht naar een zinvolle samenhang van de drie P's (People, Planet, Profit), naar het aanbrengen van slimme verbindingen. Die slimme verbindingen (cross overs) leveren projectideeën met draagvlak op. Geen geforceerde integraliteit, dat dood de creativiteit en de passie die nodig zijn om initiatieven te laten groeien. In die fase van ideevorming nodigt de LAG actief mensen van andere disciplines uit om mee te denken. Het uitgebreide netwerk en de meedenkkracht van de LAG

wordt optimaal ingezet. De brede achtergrond van de LAG wordt zo ten volle benut. In de uitvoering worden mensen en middelen zorgvuldig afgestemd.

Integrale aanpak op programmaniveau

Om de integraliteit te bevorderen, wordt gewerkt vanuit één paraplu-visie De Kracht van Salland. Leader is één van de deelprogramma's van De Kracht van Salland. De drie thema's (People, Planet, Profit) komen zoveel mogelijk in elk project terug. Andere deelprogramma's worden bij voorkeur met andere financieringsbronnen gerealiseerd. Om optimaal te kunnen oogsten van de integraliteit, is er voortdurend afstemming tussen de deelprogramma's. De LAG zorgt als 'netwerkgroep De Kracht van Salland' voor de afstemming tussen de deelprogramma's.

Integrale aanpak op projectniveau

We geven voorkeur aan integrale projecten. Projecten die bijdragen aan twee of drie doelen (People, Planet, Profit), scoren hoger in de beoordeling dan projecten die bijdragen aan één doel (drie doelen 9 punten, 2 doelen 6 punten, 1 doel 3 punten). Zie selectiecriteria (deel II, paragraaf 7.2)



Innovatieve aspecten

Innovatie komt vanuit de samenleving: vanuit ondernemers, bewoners, onderwijs, organisaties... Bij een bottom up aanpak kun je van tevoren niet bepalen met welke projectideeën of initiatieven de samenleving komt. We stimuleren innovatie 'aan de voorkant' door als LAG actief te werken aan:

- Versterken netwerk: unieke samenwerking tussen bewoners, ondernemers, onderwijs, organisaties, overheden. Waar nodig nieuwe disciplines of partijen actief benaderen.
- Verbindingen leggen tussen sectoren en partijen (cross overs), elkaar verder helpen
- Kennisdelen en kennis van buiten naar binnen halen (samenwerken met kennisnetwerken)
- Integrale aanpak onder paraplu De Kracht van Salland: samenwerking tussen verschillende programma's
- Toepasselijke Salland Cafés. Deze netwerkbijeenkomsten zijn broedplaatsen voor innovatie, inspiratie en nieuwe samenwerking.
- 'Salland College Cafés' (nieuw). Dat zijn netwerkbijeenkomsten voor jongeren, scholieren, studenten en jonge ondernemers, gericht op innovatie in Salland en de Sallandse arbeidsmarkt. Dit willen we samen met onderwijsinstellingen gaan organiseren.
- Praktische aanpak, open, positief, gewoon dóen!

Later in het proces stimuleren we innovatie door:

- Actieve ondersteuning bij de uitwerking van idee naar project: meedenken, contacten leggen, ondersteunen proces en hulp bij zoeken van cofinanciering.
- Innovatieve projecten ontvangen bij de beoordeling door LAG meer punten t.b.v. de selectie

Door deze aanpak zijn innovatieve projecten ontstaan zoals:

- OZO verbindzorg: innovatieve aanpak zodat ouderen langer thuis kunnen blijven wonen. Pilot gestart, wordt nu uitgerold.
- Inzet revolving fund (dorpsfonds) in Luttenberg voor bouw sporthal, gemeenschapscentrum en lokaal zorgcentrum
- Creatieve vormen van crowdfunding in diverse dorpen
- Biomassalland. Regionaal logistiek keten van biomassa (houtsnipppers).

Bijdrage aan thematische doelstellingen POP3

Sociale inclusies

Noaberschap en sociale verbondenheid waar Salland zo sterk in is, inzetten om creatieve oplossingen te bedenken voor zorg en krimp. Dingen anders organiseren om de sociale kwaliteit van de gemeenschappen op peil te houden. Slimme combinaties maken, voorzieningen delen en daarbij eigen initiatief en vrijwilligerswerk stimuleren. Dit moet leiden tot sociale inclusie van met name ouderen, jongeren en mensen met afstand tot arbeidsmarkt.

Innovatieve activiteiten om Sallanders gezond en in beweging te houden, richten we vooral op ouderen en jongeren.

Bestrijden van armoede: thema versterking economie

We willen de economie van Salland versterken door:

- Verbreding en verduurzaming van de agrarische sector en voedselproductie, streekproducten
- Stad-land-relatie versterken: landbouw richt zich meer op het in verbinding brengen van voedselproductie met consumenten, op beleving en gezonde leefomgeving.
- Toerisme: nieuwe product-markt-combinaties; vermarkten van het gebied
- Gezamenlijke initiatieven van ondernemers (MKB)
Experimentele en vernieuwende projecten om de economie te versterken hebben onze voorkeur. WEconomy staat daarbij centraal (samenleving waarin de economie zich meer richt op 'Wij' dan op 'Ik'). Daarbij wordt kennis tussen ondernemers, onderwijs, overheden en samenleving gedeeld. Dit moet leiden tot groei van de werkgelegenheid en het BRP en bestrijding van armoede.

Bijdrage aan andere doelstellingen op het gebied van milieu, innovatie en klimaatverandering

We zetten in op experimentele en vernieuwende projecten (pilots) die bewustwording op het gebied van omgaan met het landschap, energie, voedsel en grondstoffen stimuleren én waarbij kennis en ervaringen kunnen worden overgedragen. Ook pilots die bijdragen aan het landschap, duurzame voedselproductie, een gezond leefpatroon, een gezonde leefomgeving, de circulaire economie en biobased agro hebben onze voorkeur (incl. kennisoverdracht).

Bijdrage aan doelstelling van andere fondsen (EFRO, ESF, EFMV)

De strategie draagt bij aan de doelen van Europa 2020, vooral op het gebied van energie, ontwikkeling en innovatie, armoede en sociale uitsluiting.

De strategie draagt bij aan de thematische focus die ERDF/ESF heeft aangebracht, met name op het gebied van services/voorzieningen aan burgers op het gebied van gezondheid, sociale infrastructuur en kwaliteit van hun omgeving. Daarnaast draagt het bij aan het thema sociale inclusie en tegengaan van armoede en stimuleren van werkgelegenheid.

De strategie draagt bij aan de doelstellingen die EAFRD heeft gesteld ten aanzien van groei in de agrarische sector en van plattelandsregio's en doelen op het gebied van kennisdeling en innovatie.

Bijdrage aan en/of afstemming met Duurzaam Door en provinciaal beleid

De doelstellingen onder het thema 'duurzame ontwikkeling' komen grotendeels overeen met de doelstellingen van het programma Duurzaam Door en het duurzaamheidsprogramma van provincie Overijssel. Samenwerking tussen Leader en Duurzaam Door kan de groei naar een groene, duurzame economie in een stroomversnelling brengen. Daarom heeft Leader De Kracht van Salland contact gezocht met de contactpersoon voor Duurzaam Door bij provincie Overijssel. Vanuit het netwerk is er een grote behoefte aan het gezamenlijk organiseren van de kennisdeling en bewustwording op het gebied van natuur en landschap, biobased economy en voedsel. Het Natuurlijk Huus in Raalte, Aardehuizen in Olst-Wijhe, de Boerderijschool en het milieucentrum in Deventer kunnen met de regionale onderwijsinstellingen en ondernemers het aanbod doen. Als er concrete projecten zijn zullen we afstemming zoeken met Duurzaam Door en het duurzaamheidsprogramma van provincie Overijssel.

Samenwerking met waterschappen, collectief agrarisch natuurbeheer en innovatiegroepen is via het netwerk De Kracht van Salland geborgd.

3.2 Meetbare doelstellingen

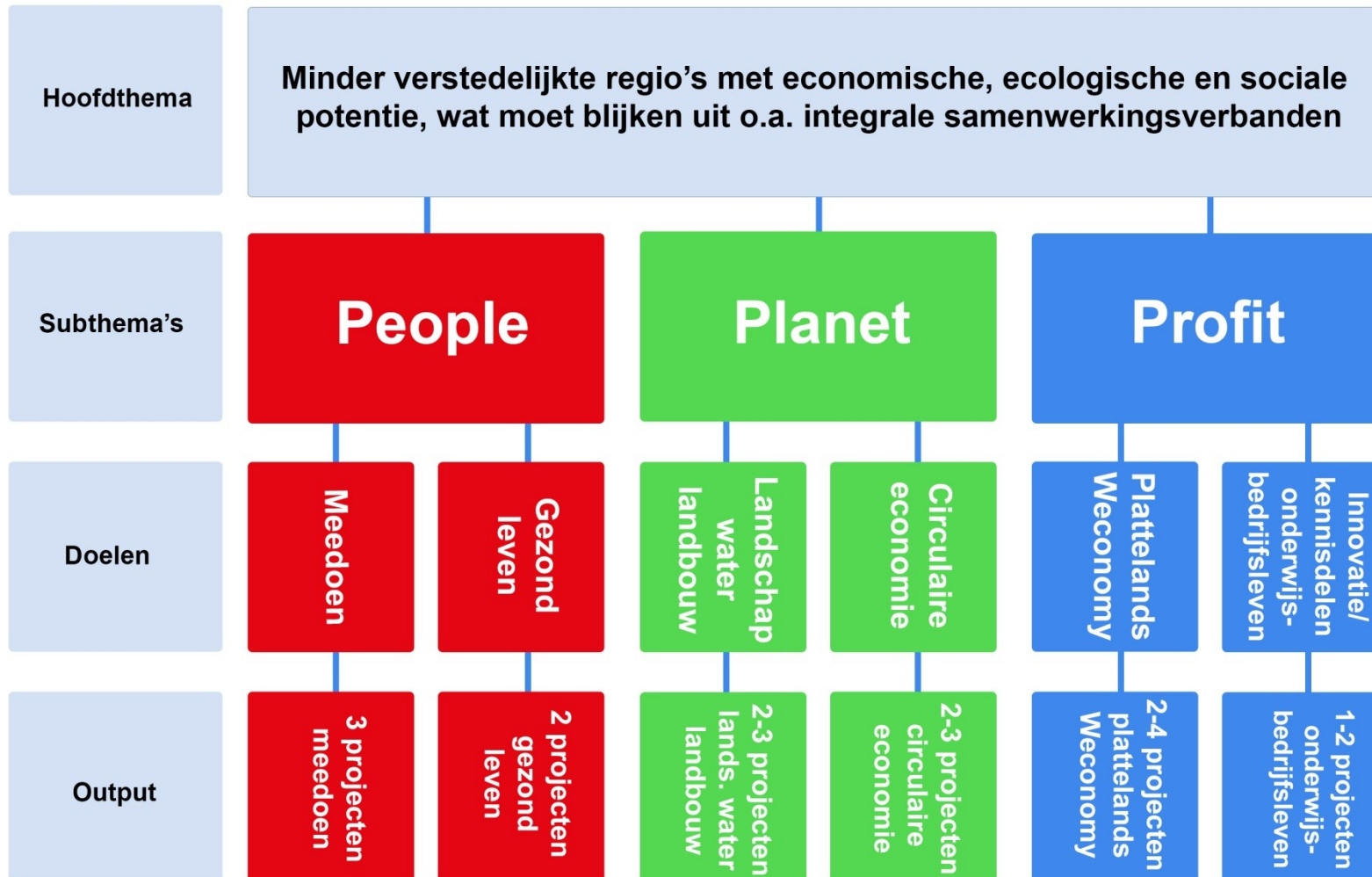
Op basis van de SWOT zijn de subthema's people, planet profit en de doelstellingen geformuleerd. Dit hebben we uitgewerkt in meetbare doelstellingen. Het is onze ambitie om minimaal deze doelstellingen te behalen.

In 2020 zijn er minimaal 15 projecten gerealiseerd die een positieve bijdrage leveren aan de doelstellingen van de subthema's people, planet en profit (output).

Dit zijn streefwaarden. Op voorhand weten we niet welke initiatieven vanuit de samenleving zullen ontstaan. Ook de problematiek en behoefte vanuit het gebied kan tijdens de programmaperiode veranderen. Daarom zullen we tussentijds evalueren en zo nodig bijsturen en de LOS aanpassen.

De maatschappelijke effecten (outcome) van deze projecten meten we door middel van interviews. Dit vergelijken we met de uitkomsten van de interviews die in 2013 zijn afgenomen (nulsituatie).

Het hoofdthema, subthema's, doelstellingen en meetbare doelstellingen (output) zijn samengevat in het onderstaande schema.



4. Activiteitenplan

De LAG zal de volgende activiteiten doen om de LOS uit te voeren:

- Voorbereiding
- Uitvoering van projecten (vanuit submaatregel 2)
- Beheer en uitvoering LAG (vanuit submaatregel 4)

4.1 Voorbereiding

De voorbereiding van de LOS is gestart in 2012. Dit is beschreven in hoofdstuk 1. Deze activiteiten zijn gefinancierd uit het provinciaal budget voor het voorbereiden van de LOS.

4.2 Uitvoering van projecten

Na de selectie van het Leadergebied en het installeren van de LAG als adviescommissie gaat de uitvoering Leader De Kracht van Salland van start. De uitvoering van de projecten wordt gefinancierd vanuit submaatregel 2 (uitvoering projecten). De activiteiten die worden gedaan om tot goede projecten te komen, worden gefinancierd vanuit submaatregel 4 (beheer- en uitvoeringskosten LAG).

Wij kiezen er voor om de uitvoering van samenwerkingsprojecten óók te financieren uit submaatregel 2 (uitvoering van projecten). De insteek is dat alle projecten moeten aansluiten bij de subthema's (people, planet, profit). De inhoud is leidend, de vorm is volgend. Samenwerking is een belangrijk aspect van Leader, zowel samenwerking binnen als de samenwerking met andere gebieden. We wil leren van andere gebieden die vergelijkbare projecten uitvoeren en ook onze ervaringen met anderen delen.

4.3 Beheer- en uitvoering LAG

De activiteiten voor beheer- en uitvoering van de LAG worden gefinancierd vanuit submaatregel 4. De activiteiten omvatten:

- Communicatie
- Initiëren van projecten, intakegesprekken, begeleiding van idee tot project
- Kennisdeling, netwerkbijeenkomsten
- Deskundigheidsbevordering LAG
- Verslaglegging en administratie LAG
- Monitoring en evaluatie
-

In bijlage 3 is een samenvatting van het communicatieplan opgenomen.

De activiteiten vanuit submaatregel 2 (uitvoering projecten) en submaatregel 4 (beheer en uitvoering LAG) zijn in het onderstaand schema samengevat.

	People	Planet	Profit
Submaatregel 2 Uitvoering van projecten	Streefwaarde 2020: 3 projecten Meedoen	Streefwaarde 2020: 2-3 projecten Landschap, water, landbouw	Streefwaarde 2020: 2-4 projecten Plattelands WEconomy
	2 projecten Gezond leven	2-3 projecten Circulaire economie	1-2 projecten Onderwijs-bedrijfsleven
	Na beschikking gaat uitvoering project van start.	Na beschikking gaat uitvoering project van start.	Na beschikking gaat uitvoering project van start.
	Uitvoering door initiatiefnemers project	Uitvoering door initiatiefnemers project	Uitvoering door initiatiefnemers project
	Totale investering beoogd: 1 miljoen €	Totale investering beoogd: 1 miljoen €	Totale investering beoogd: 1 miljoen €
Submaatregel 4 Beheer en uitvoering LAG	Communicatie gericht doelgroep people: zoals zorgverleners dorpsorganisaties (PB), jongeren, verenigingen en stichtingen (sport, buurthuizen..), woningbouwverenigingen	Communicatie gericht doelgroep planet: zoals agrariërs en landbouworganisaties, natuur/landschapsorganisaties, ANV, waterschappen, duurzaamheidsplatform, ondernemers en ondernemersgroepen	Communicatie gericht doelgroep profit: zoals ondernemers (toerisme, mkb, streekproducten, jongeren / studenten, onderwijsinstellingen
	Initiëren van nieuwe projecten d.m.v. gerichte Salland Cafe's, presentaties, workshops, website, persberichten, social media, filmpjes, nieuwsbrieven, folders.	Initiëren van nieuwe projecten d.m.v. gerichte Salland Cafe's, presentaties, workshops, website, persberichten, social media, filmpjes, nieuwsbrieven, folders.	Initiëren van nieuwe projecten d.m.v. gerichte Salland Cafe's, presentaties, workshops, website, persberichten, social media, filmpjes, nieuwsbrieven, folders.
	Begeleiding van idee naar project d.m.v. (intake) gesprekken, workshops	Begeleiding van idee naar project d.m.v. (intake) gesprekken, workshops	Begeleiding van idee naar project d.m.v. (intake) gesprekken, workshops
	Communicatie algemeen. Informatie verstrekken over mogelijkheden en resultaten van Leader door presentaties, bijeenkomsten, website, persberichten, social media, nieuwsbrieven, flyers, filmpjes en gesprekken.		
	Contact leggen met nieuwe samenwerkingspartners binnen Nederland en EU.		
	Versterken netwerk en kennisdeling o.a. door organisatie netwerkbijeenkomsten.		
	Verslaglegging en organiseren LAG vergaderingen.		
	De LAG beoordeelt eerst een 'projectidee' en maakt inschatting of het project kans maakt op Leaderbijdrage. Zo ja, dan begeleiden bij uitwerken van idee naar aanvraag.		
	Twee keer per jaar kunnen initiatiefnemers een aanvraag indienen. De LAG toetst aanvragen aan selectiecriteria (zie 7.2). De LAG geeft advies aan de Provincie Overijssel. De provincie kent Leaderbijdrage toe d.m.v. een beschikking.		
	Gedurende uitvoering van project houden 2 LAG leden en Leadercoördinator contact met de initiatiefnemer. De 2 LAG leden rapporteren over de voortgang aan de LAG.		
	Uitvoering "Beheer- en uitvoeringskosten LAG" door gemeente Raalte namens LAG.		
	Deskundigheidsbevordering en deelname aan bijeenkomsten.		
	Monitoring van inhoudelijke voortgang en opstellen jaarrapportages.		
Tussentijdse evaluaties. Zo nodig bijstellen van de LOS.			
Eindevaluatie en eindrapportage in 2020.			

5. Organisatie

5.1 Positie, taken en bevoegdheden LAG

De LAG is professioneel georganiseerd en zal pro actief te werk gaan, zodat snel en flexibel ingespeeld kan worden op behoeften in Salland ten aanzien van een duurzaam en vitaal platteland.

De LAG is verantwoordelijk voor de uitvoering van de Lokale Ontwikkelingsstrategie (LOS) in Salland. De LAG leden zullen de taken uitvoeren samen met de coördinator en adviseurs van de gemeenten en waterschappen. Zo nodig zullen zij bij de uitvoering van de LOS deskundigen inschakelen.

De taken en bevoegdheden van de LAG (inclusief Leader coördinator en adviseurs) zijn:

- Opstellen, aanpassen en uitvoeren van de LOS
- Aanjagen en ondersteunen van Leader-waardige ideeën
- Verbindingen leggen tussen projecten, initiatiefnemers met elkaar in contact brengen
- Contacten leggen met samenwerkingspartners
- Toetsen van projecten aan LOS en de daarin opgenomen selectiecriteria.
- Aanvraag indienen voor en uitvoeren van het project 'Beheer- en uitvoeringskosten LAG'
- Zwaarwegend advies geven aan de Provincie met betrekking tot de selectie van projecten
- Indien het project past binnen visie De Kracht van Salland, maar niet voldoet aan Leadercriteria, dan zoeken van andere financieringsbronnen (publiek en privaat) voor uitvoering van project.
- Verslagleggen van LAG vergaderingen en verslagen openbaar maken
- Volgen van projecten in uitvoering
- Opstellen van jaarrapportages
- Monitoring en evaluatie en zo nodig aanpassen van de LOS.
- Communicatie (voorlichting, resultaten laten zien)
- Stimuleren van netwerkvorming en kennisdeling (o.a. door Salland Café, Salland College Café)

De LAG zal zelf geen aanvragen indienen, met uitzondering van 'Beheer- en uitvoeringskosten LAG'.

Uitvoering van de LOS vindt plaats onder verantwoordelijkheid van de LAG. Zij doet dit in nauwe samenwerking met de provincie als opdrachtgever en RVO.nl als betaalorgaan.

RVO.nl is aangewezen als landelijk betaalorgaan voor het POP3 en daarmee ook voor LEADER. RVO.nl voert in dat kader de volgende taken uit:

- Een subsidie technische check op subsidieaanvragen
- Namens de provincie beschikkingen afgeven
- Betaling van subsidie aan subsidieontvangers. Dat geldt niet alleen voor de bijdrage van de EU, maar ook voor de bijdragen van de Nederlandse overheden (provincie, gemeente, waterschap). RVO.nl declareert die bijdragen vervolgens weer bij de financierende overheden.
- Verzamelt alle relevante gegevens die nodig zijn om naar de relevante partijen te kunnen rapporteren en signaleert daarbij mogelijke knelpunten in de voortgang.
- levert, conform te maken afspraken, gegevens ten behoeve van de rapportages van de LAG aan de provincie. De LAG baseert zich bij rapportages op deze systematiek om dubbel werk te voorkomen.
- voert de voorgeschreven controles uit waarmee zij als betaalorgaan kan garanderen dat de subsidie rechtmatig wordt toegekend. Over de exacte werkverdeling bij deze controles maken de provincie en RVO.nl nadere afspraken.

Relatie met andere grote actoren in het gebied en rechtsvorm

Leader De Kracht van Salland is een netwerkorganisatie. Actoren in het gebied op het gebied van landbouw, landschap, energie, toerisme, onderwijs, etc. maken deel uit van het netwerk of er wordt in de programmaperiode samenwerking mee gezocht.

Een netwerkorganisatie heeft geen juridische rechtsvorm. Wanneer een project een rechtsvorm nodig heeft, wordt dat door de samenwerkende partners geregeld.

De gemeente Raalte zal namens de LAG de aanvraag indienen voor het project 'Beheer- en uitvoeringskosten LAG Leader De Kracht van Salland'. Deze gemeente vertegenwoordigt de LAG.

5.2 Profiel en samenstelling LAG

De LAG bestaat uit een mix van 10 nieuwe leden en 11 leden vanuit de PG (vorige Leaderperiode). De nieuwe leden hebben zich aangemeld na oproepen in lokale, regionale en sociale media. Hierin werden nieuwe LAG leden gevraagd en zijn belangstellenden uitgenodigd om deel te nemen aan het Leader Salland Café (feb 15). Daarna is de LAG samengesteld op basis van competenties, deskundigheid, leeftijd, geslacht en achtergrond (publiek of privaat). Zie ook bijlage 4 Bestuurskracht.

	Gewenste LAG Aantal leden	Nieuwe LAG Aantal leden	Competenties LAG
Totaal aantal	20	21	Relevante kennis van minimaal één van de drie subthema's: people, planet, profit
Thema People	Minimaal 5	7	Relevante kennis van Salland
Thema Planet	Minimaal 5	5	Relevant netwerk binnen en/of buiten Salland
Thema Profit	Minimaal 5	5	Verbinders, pro-actief, communicatief, attent in delen van informatie
Proces (onderwijs, overheid)	Maximaal 5	4	Financieel inzicht
Leeftijd < 35 jaar	Minimaal 5	4	Denken vanuit algemeen belang, in meerwaarde voor Salland
Leeftijd 35-50 jaar	Minimaal 5	8	Uitdragen van De Kracht van Salland
Leeftijd >50 jaar	Minimaal 5	9	Eerlijk, open, integer, objectief
Man	10	12	
Vrouw	10	9	
Overheid	Maximaal 9	4	
Niet overheid	Minimaal 11	17	

Dit zijn de leden van de Lokale Actie Groep - Leader De Kracht van Salland:

Leden vanuit PG

Jawin Klein Hegeman	Agrarisch ondernemer, bestuurslid LTO, vrijwilliger Loo
Anneloes van der Kolk	Docent Communicatie Windesheim, lid Plaatselijk belang Wijhe
Gerard Willemsen	Coördinator Agrarische Natuur Vereniging Groen Salland
Thea Huisman	Merkleider Salland Marketing
Willemien Schoneveld	Bestuurslid OVKK
Gerard Schrijver	Muzieknetwerk Salland, vrijwilliger Raalte
Arnold Geerdink	Voorzitter Plaatselijk Belang Heeten, lid Duurzaam Dorp Heeten
Henk Oegema	Lid Algemeen Bestuur Waterschap Groot Salland
Frits Rorink	Wethouder gemeente Deventer
Herman Engberink	Wethouder gemeente Olst-Wijhe
Wout Wagenmans	Wethouder gemeente Raalte

Nieuwe LAG leden

Emiel Gerner	Student, raadslid gemeente Raalte
Stefan Ruiters	Jonge ondernemer zonnepanelen
Babke Roeterdink	Zelfstandig ondernemer, bestuurslid Oudheidkundige Kring Bathmen
Giny Hoogeslag	Duurzaam Dorp Heeten, Dorpsplan, Dorpsloket, Stimuland
Auke de Ridder	Projectleider St Kleigaten, natuureducatie, Waterschap Groot Salland
Karin Köster	Zelfstandig ondernemer, cultuureducatie, vrijwilligerswerk
Annemiek Haven	Voorzitter Kostbaar Salland, duurzaamheid
Guusta Zuurbier	Psycholoog, trainer, zelfstandig ondernemer
Annelies Zwat	Lid adviesraad Carinova, ledenraad Rabobank
Jo Oldemaat	Lid Raad van Toezicht Zorggroep Raalte, sociaal cultureel werk

De leden werken op persoonlijke titel met netwerken.

Naast de LAG leden zullen adviseurs (vanuit gemeenten, waterschap en provincie) en de Leadercoördinator deelnemen aan de LAG vergadering. De adviseurs en coördinator zijn niet stemgerechtigd. Adviseurs van gemeente en waterschap kunnen bij afwezigheid van bestuurder worden gemandateerd om te stemmen.

Binnen de LAG is iedereen gelijk. Wethouders hebben geen andere rol dan andere leden. Wel kunnen zij vanuit hun rol zorgen voor inbedding van Leader in de overheidsorganisaties.

Deskundigheid en professionalisering van de LAG

De LAG heeft in de vorige periode goed gefunctioneerd en heeft op deskundige wijze het programma uitgevoerd volgens strategie en selectiecriteria. De LOS 2014-2020 verschaft de LAG een scherpe focus. De LAG leden krijgen een training in het beoordelen van projecten volgens de strategie. Professionalisering is een continu aandachtspunt.

Commitment/intentieverklaringen

De Sallandse gemeenten en waterschappen hebben een intentieverklaring of garantstelling afgegeven waarin ze aangeven hun medewerking te verlenen aan de uitvoering van Leader De Kracht van Salland. Hieruit blijkt dat er een breed financieel draagvlak is voor de Leader. Zie bijlage 5.

5.3 Organisatie van de uitvoering

De LAG is een professioneel, actief aanjagend netwerk. De LAG is de netwerkgroep van De Kracht van Salland. In de vorige Leaderperiode (2007 – 2014) heeft de PG zich ontwikkeld van 'adviescommissie van de Provincie' die aanvragen beoordeeld naar actief streeknetwerk dat én Leader aanvragen beoordeeld én actief andere financieringsbronnen zoekt voor Leader-achtige projecten én op actieve wijze het netwerk en de samenwerking in het gebied versterkt. Dit doen we door het organiseren van Salland Cafés's, excursies en cursussen.

Resultaten Leader Salland 2007-2014	Beoogd (zie Ontwikkelingsplan 2007)	Werkelijk (zie Eindverslag 2014)
Totale investering	5,1 miljoen Euro	12,5 miljoen Euro
Multiplier EU budget	2,85	4,65
Private bijdrage	30%	43%

De totale investering, multiplier en private bijdrage waren in werkelijkheid vele malen hoger dan in 2007 was beoogd. Dit komt doordat de PG actief andere financieringsbronnen heeft aangeboord. Hierdoor zijn niet alleen 25 Leaderprojecten gerealiseerd, maar konden ook 19 projecten worden gerealiseerd met andere financiering. De PG is trots op de resultaten van het vorige Leaderprogramma. Het eindverslag van Leader Salland staat op www.dekrachtvansalland.nl

Ook in de Leaderperiode 2014 – 2020 proberen we als LAG méér te doen dan alleen het beoordelen van Leaderaanvragen. We zullen bij elk project dat past binnen de visie van De Kracht van Salland afvragen: past dit binnen de selectiecriteria van Leader of zijn er andere financieringsbronnen te vinden? We zullen actief op zoek gaan naar andere publieke (bijvoorbeeld andere EU fondsen) en private financieringsbronnen. We gaan de contacten met andere financierende partijen versterken en zo mogelijk afspraken maken voor samenwerking. Op die manier kunnen we veel méér realiseren.

Ook zullen we in de periode 2014-2020 verder gaan met het organiseren van netwerkbijeenkomsten, excursies en cursussen om het netwerk in Salland te versterken en verbreden en om kennis en ervaring met elkaar te delen. Nieuw is het plan om 'Salland College Cafés te organiseren, om de verbinding tussen jongeren (leerlingen, studenten, werkzoekende jongeren, starters), ondernemers en onderwijsinstellingen in Salland te versterken.

De LAG is als volgt georganiseerd (zie ook deel II Reglement):

- LAG leden
- Voorzitter LAG en Leadercoördinator
- Adviseurs van gemeenten en waterschappen

Daarnaast wordt de LAG ondersteund door:

- Communicatieadviseur DKVS en communicatieadviseurs gemeenten en waterschappen
- Financiële administratie voor 'Beheer en uitvoeringskosten LAG' (gemeente Raalte)
- Secretariaat voor organisatie van Salland Cafés (gemeente Raalte)

Gemeente Raalte zal namens de LAG de aanvraag indienen voor 'Beheer- en uitvoeringskosten LAG'. Gemeente Raalte is het contactadres van de LAG.

6. Financiering

6.1 Begroting

Op basis van onze strategie en activiteiten ziet de begroting van Leader DKVS er als volgt uit:

				TOTALE investering (in Euro's)
Submaatregel 1 Vorbereidingskosten	Nvt			
Submaatregel 2 Uitvoering projecten inclusief samenwerkingsprojecten	People 1.000.000	Planet 1.000.000	Profit 1.000.000	3.000.000
Submaatregel 4 Beheer- en uitvoeringskosten LAG	Kosten LAG coördinator ± 375.000	Communicatie netwerkvorming ± 110.000	Advies, accountant ± 15.000	500.000
TOTAAL				3.500.000

6.2 Dekkingsplan

De begroting wordt op de volgende manier gefinancierd:

	EU	Provincie	Gemeenten en waterschappen	Privaat	Totale financiering
Submaatregel 1 Vorbereidingskosten	nvt				
Submaatregel 2 Uitvoering projecten en samenwerkingsprojecten	750.000	375.000	375.000	1.500.000	3.000.000
Submaatregel 4 Beheer- en uitvoeringskosten LAG	250.000	125.000	125.000		500.000
TOTAAL	1.000.000	500.000	500.000	1.500.000	3.500.000

- Onze ambitie is een EU budget van 2 miljoen Euro. Gezien de ervaring vanuit het vorige programma en de hoeveelheid initiatieven, verwachten wij dit budget nodig te hebben. De gemeenten en waterschappen hebben de intentie uitgesproken om samen 1 miljoen Euro cofinanciering beschikbaar te stellen, mits de verhouding van financiering als volgt is: EU 2 : provincie 1: gemeenten/waterschappen 1. Zie intentieverklaringen in bijlage 5.
- Provincie Overijssel heeft in december 2014 besloten om aan Salland, onder voorbehoud van goedkeuring van de LOS, een EU budget van 1 miljoen Euro en een provinciaal budget van 0,5 miljoen Euro toe te kennen.
- Volgens de richtlijnen van de Europese Commissie is het EU budget per LAG minstens 1,5 miljoen Euro. Mocht er overheveling van budget plaatsvinden, houdt Salland zich van harte aanbevelen. De cofinanciering van gemeenten en waterschappen is geregeld. De LAG zal ook aanvullende financieringsbronnen (publiek en privaat) zoeken om initiatieven te ondersteunen.
- We streven naar een verhouding 50% publiek – 50% privaat op projectniveau. Deze verhouding kan per project variëren, bijvoorbeeld 40% publiek en 60% privaat of andersom.
- Aanvragers kunnen eigen uren en vrijwilligerswerk op waarde zetten en opnemen in de begroting en financieringsplan. Deze uren worden ingezet als 'cofinanciering in natura'.
- De EU bijdrage is minimaal 15.000 Euro en maximaal 100.000 Euro per project. De LAG kan in uitzonderlijke gevallen hiervan afwijken.
- De LAG wil gebruik maken van de voorschotmaatregel voor submaatregel 4.

Deel II Reglement

7. Beheer- en toezichtregeling/ beschrijving van de selectieprocedure

7.1 LAG werkwijze en verantwoording

De LAG komt in ieder geval 4 keer per jaar bij elkaar.

- Twee keer na een openstellingsperiode om de ingediende aanvragen te beoordelen.
- Twee keer om project ideeën te bespreken.

De leden van de LAG kunnen de voorzitter verzoeken een vergadering uit te schrijven. Indien ten minste drie leden van de LAG een dergelijk verzoek indienen is de voorzitter gehouden dit verzoek in te willigen. De vergaderingen worden uitgeschreven en de agenda wordt samengesteld door de voorzitter in overleg met de Leadercoördinator.

De te behandelen projectvoorstellen voor de vergadering van de LAG worden minimaal een week voor de vergaderdatum aan de leden toegezonden.

Om tot besluitvorming te kunnen overgaan dient de helft plus één van het aantal stemgerechtigde leden van de LAG bij de vergadering aanwezig te zijn. De LAG beslist bij meerderheid van stemmen.

De adviserende leden en de Leadercoördinator van de LAG zijn niet stemgerechtigd.

De LAG wijst in haar eerste vergadering een voorzitter en een plaatsvervangende voorzitter uit hun midden aan. De voorzitter is belast met de leiding van de vergadering. Het secretariaat van een LAG wordt vervuld door de Leadercoördinator. In voorkomende gevallen draagt de voorzitter zorg voor vervanging bij ziekte en verhindering. De Leadercoördinator zorgt voor de voorbereiding en de organisatie van besprekingen binnen de LAG.

LAG leden zijn in principe iedere vergadering aanwezig. Wanneer een LAG-lid twee opeenvolgende vergaderingen niet aanwezig is, neemt de voorzitter contact met hem/haar op.

In de loop van de programmaperiode kan door tussentijds vertrek van LAG leden de samenstelling van de LAG verganderen. Over vervanging van LAG leden wordt met een meerderheid van stemmen besloten. Hierbij zullen we de bestaande criteria in acht nemen (competenties, deskundigheid, leeftijd, geslacht en achtergrond).

Om de onafhankelijkheid en integriteit te waarborgen dienen de leden van de LAG zich te onthouden van alle activiteiten die tot een verstrengeling van belangen zouden kunnen leiden. De leden van de LAG dienen bij betrokkenheid bij projectvoorstellen zich te onthouden van stemming ten aanzien van een ingediend project. Ook dienen zij de besluitvorming van de LAG niet te beïnvloeden. De LAG leden nemen niet deel aan de LAG vergadering als een projectidee of de aanvraag wordt besproken waarbij zij betrokken zijn, anders dan uit functie van LAG lid.

De verslagen van de LAG vergaderingen zijn openbaar en worden op de website www.dekrachtvansalland.nl geplaatst. Ook de namen van de LAG leden worden op de website vermeld.

De LAG wordt ingesteld als adviescommissie van de Provincie Overijssel. De LAG beoordeelt de aanvragen aan de hand van de selectiecriteria (zie 7.2). Op basis hiervan geeft de LAG een zwaarwegend, gemotiveerd advies aan het college van Gedeputeerde Staten van Overijssel.

De LAG zal een jaarverslag opstellen en aan Provincie Overijssel sturen. Deze zullen we ook op de website www.dekrachtvansalland.nl plaatsen. In het jaarverslag zullen we rapporteren over:

- voortgang aan de hand van indicatoren
- uitgevoerde activiteiten, communicatie en organisatie
- financiële voortgang

We zullen in overleg met de Provincie Overijssel een format voor het jaarverslag opstellen.

7.2 Selectiecriteria en selectieprocedure steunaanvragen

De LAG beoordeelt de aanvragen aan de hand van de selectiecriteria. Op basis hiervan geeft de LAG een zwaarwegend, gemotiveerd advies aan het college van Gedeputeerde Staten van Overijssel met betrekking tot de selectie van aanvragen. Om de projecten te selecteren die het beste aansluiten bij de strategie van de LOS heeft de LAG een beoordelingsformulier opgesteld. Door gebruik te maken van dit beoordelingsformulier is de selectie logisch, consequent, transparant, meetbaar en verifieerbaar.

Criteria	Check op	Score 0=niet 1=laag 2=gemiddeld 3=hoog	Hulpvragen
1 Doelen LOS	In welke mate draagt het project bij aan één of meer van de doelen van de LOS? a) People b) Planet c) Profit	a t/m c samen: Min 5 Max 9 	Draagt het bij aan één of meer doelen van de subthema's van de LOS? Zie 3.1 en 3.2. Is dit wat we voor ogen hadden met Leader in Salland? In hoeverre is het een integrale aanpak? Minimaal 5 punten
2 LEADER-criteria	In welke mate voldoet het project aan de Leadercriteria? a) Bottom up, draagvlak b) Innovatief c) Gebiedsgericht, meerwaarde voor Salland d) Samenwerking e) Overdracht van kennis en ervaring	a t/m c samen: min 7 a t/m e samen: min 10 max 15 	Is het project innovatief voor Salland of voor het dorp? Onder innovatief verstaan wij: een nieuw product of nieuwe werkwijze. Is het project ontstaan vanuit een duidelijke behoefte van bewoners/ondernemers/organisaties in Salland (bottom up, vraaggericht) en is er een breed aantoonbaar draagvlak? <ul style="list-style-type: none"> Indien project van individu: dan dient het project innovatief te zijn (score 3) en dient kennisoverdracht onderdeel van het project te zijn, zodat het meerwaarde heeft voor heel Salland. Indien een gezamenlijk initiatief, bottom up en breed draagvlak (score 3): dan moet het project minimaal innovatief zijn op dorpsniveau. De initiatiefnemer is bereid ervaringen te delen met andere dorpen. Worden resultaten, kennis en ervaringen overgedragen? Is dat in het projectplan (en begroting) opgenomen?

<p>3 Haalbaarheid</p>	<p>Is het project haalbaar en op langere termijn levensvatbaar?</p> <p>a) Organisatorisch b) Financieel</p>	<p>a min 2 b min 2</p> <p>a en b samen: min 4 max 6</p> <p>.....</p>	<p>Is het project logisch en solide georganiseerd? Hebben de organisatoren de capaciteit om het project te realiseren en in stand te houden? Is er openbare kennis over de betrouwbaarheid en/of kwaliteit van de organisatoren? Is er (schijn van) belangenverstremgeling?</p> <p>Wie zijn er betrokken? Wie mis je? Is het tijdpad realistisch? Zijn benodigde vergunningen verleend?</p> <p>Is de begroting realistisch? Is er een logisch verband tussen de beoogde doelen, de geplande activiteiten en de begrote kosten?</p> <p>Is de financiering toegezegd? Zijn de toezeggingen van cofinanciering bijgesloten?</p> <p>Is de exploitatiebegroting voor de komende 3 jaren dekkend en realistisch? Is het project op langere termijn levensvatbaar?</p>
<p>4 Value for money</p>	<p>Is het project kleinschalig en efficiënt en heeft het Leader nodig?</p> <p>a) Kleinschalig b) Efficiënt c) Leader nodig</p>	<p>a min 2 b min 2 c min 1</p> <p>a tm c samen: min: 5 max 8</p> <p>.....</p>	<p>Kleinschalig: de gevraagde EU bijdrage is maximaal 100.000 Euro per project en minimaal 15.000 Euro per project (vanwege administratieve lasten).</p> <p>EU bijdrage < 15.000 = score 0 EU bijdrage >= 15.000 en <=100.000 = score 2. EU bijdrage > 100.000 = score 0</p> <p>Efficiënt: Hoe ligt de balans tussen de begrote kosten en de verwachte opbrengst van het project? Is de begroting realistisch of is het 'opgeklopt'? Is dit project de gevraagde Leaderbijdrage waard?</p> <p>Leader nodig: Is de Leaderbijdrage echt nodig? Zonder de Leaderbijdrage kan het project niet doorgaan. Er zijn geen andere financieringsbronnen die beter geschikt zijn voor dit project.</p>
<p>Eindscore</p>	<p>Totaal aantal punten:</p>	<p>.....</p>	<p>Minimaal 22 Maximaal 38</p>

Opmerkingen en verbeterpunten			
Stemming LAG	Wie stemt voor en wie tegen?	Positief Negatief	
Bijzonderheden	Is een LAG lid betrokken bij het project? Zo ja, wie?		
Belangrijkste argumenten voor advies LAG	Beknopte omschrijving van argumenten voor verslag, website, persbericht.		

7.3 Monitoring

Het format voor jaarverslag wordt ontwikkeld in overleg met Provincie Overijssel. Het is wellicht handig om het af te stemmen met andere Leadergebieden (in Overijssel of landelijk), zodat de resultaten opgeteld en vergeleken kunnen worden.

Dit is ons voorstel, gebaseerd op ervaringen uit vorige programmaperiode:

Indicatoren	Streefwaarde 2020	Realisatie 2020
EU budget Leader De Kracht van Salland	1 miljoen Euro	
Totale investering	3,5 miljoen Euro	
Vermenigvuldigingsfactor t.o.v. EU budget	3,5	
Aantal gerealiseerde projecten	15	
Aantal projecten dat aansluit bij subthema 'people'	5	
Aantal projecten dat aansluit bij subthema 'planet'	5	
Aantal projecten dat aansluit bij subthema 'profit'	5	
Aantal samenwerkingsprojecten binnen Salland	5	
Aantal samenwerkingsprojecten met Leadergebieden in Nederland	2	
Aantal samenwerkingsprojecten met Leadergebieden in EU	1	
Aantal nieuwe arbeidsplaatsen (fte)	20	
Aantal nieuwe vrijwilligers	150	
Aantal nieuwe activiteiten	60	
Aantal nieuwe bezoekers	1.500	
Aantal netwerkbijeenkomsten (zoals Salland Cafés en Salland College Cafés)	20	

Door gebruik te maken van andere (extra) financieringsbronnen hopen wij de bovengenoemde streefwaarden te verdubbelen. In de vorige Leaderperiode is dit gelukt. We hopen dat dit ook in deze periode gaat lukken. We zijn hiervoor natuurlijk afhankelijk van de beschikbaarheid van middelen.

7.4 Effectmeting en evaluatie

De LAG zal jaarverslagen opstellen, een tussentijdse evaluatie uitvoeren en zo nodig de LOS bijstellen en een eindevaluatie uitvoeren. De rapportages zullen we aan de Provincie Overijssel toesturen en op de website plaatsen. De resultaten zullen we communiceren aan de medefinanciers en binnen (en buiten) het netwerk De Kracht van Salland.

Ook zullen we onze resultaten en ervaringen delen binnen het Netwerk Platteland en het European Network for Rural Development.

Bijlage 1

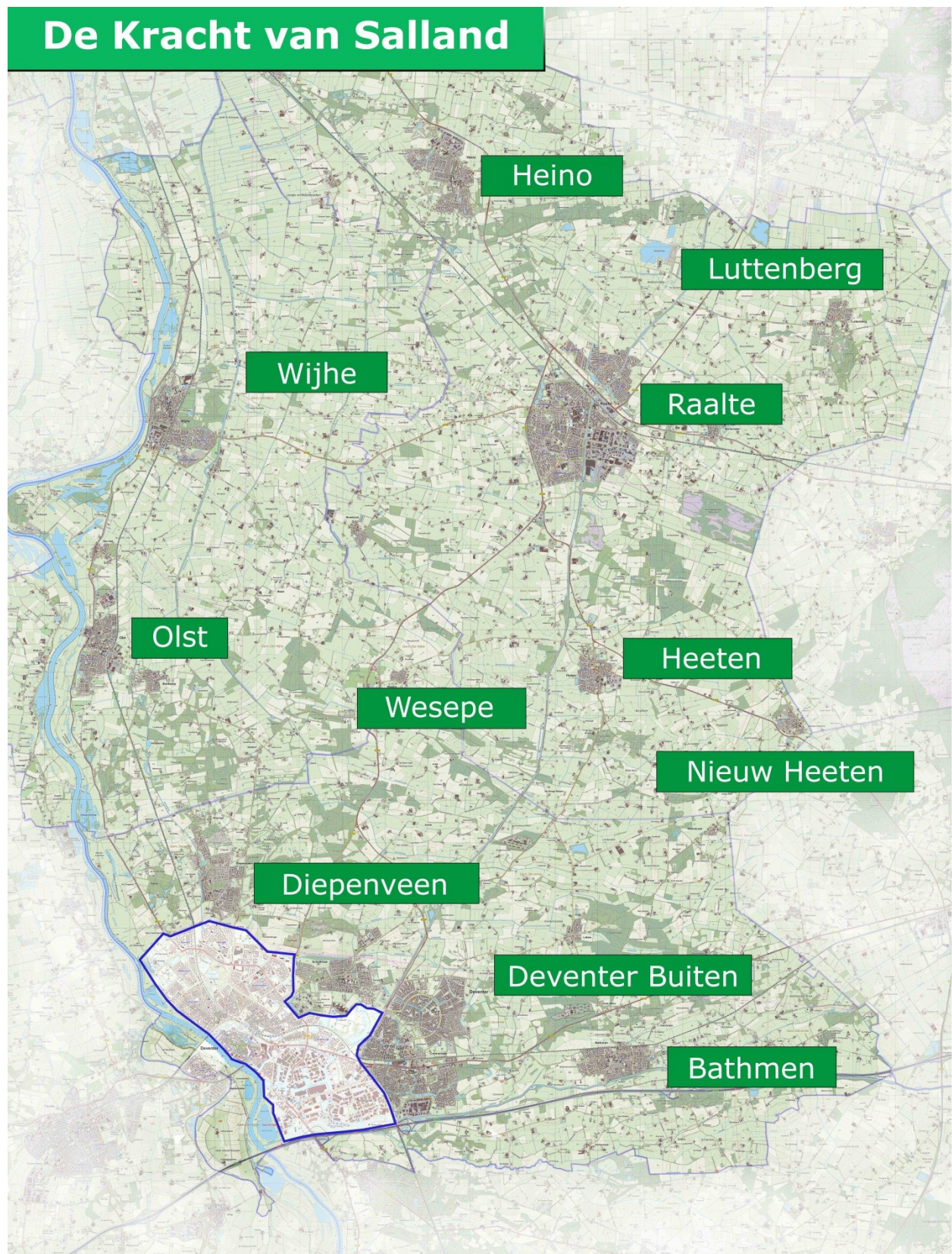


De gebiedspartners wilden in eerste instantie een visie schrijven voor Salland voor de periode 2014-2020. Dan ben je aan het “downloaden”, d.w.z. rechtstreeks van A (2007-2013) naar B (2014-2020). “Als je doet wat je deed, krijg je wat je kreeg.” Maar hoe betrek je het gebied vanaf het begin bij het opstellen van een visie en strategie? Hoe zorg je dat iedereen kan meedenken en meedoen?

Vanuit Leader wilden we een open proces, waarbij alle Sallanders input kunnen geven en zich betrokken voelen. Daarom werd de visie aan de kant geschoven en hebben we Theorie U toegepast in Salland.

Resultaat van dit proces is een nieuwe visie De Kracht van Salland en een LOS met draagvlak en input van honderden Sallanders en een breed netwerk waar kennis, ervaringen en inspiratie worden gedeeld.

De methode van Theorie U past goed bij de Leaderaanpak. Vanuit het Europees Netwerk voor Plattelandsontwikkeling (ENRD) is belangstelling getoond en gevraagd om onze ervaringen te delen met andere Leadergebieden in Europa.



Leadergebied Salland

Aantal inwoners 2014

Postcodegebied

7419 De Hoven	2415
7421 Colmschate-Z	5545
7422 Colmschaterenk	2540
7423 Colmschate-N	6545
7424 Colmschate-noord	4015
7425 Colmschate-noord	8415
7426 Colmschate-noord	25
7427 Bannink	105
7428 Oxerhof	175
7429 Colmschate	1050
7431 Diepenveen	4595
7433 Schalkhaar	5615
7434 Lettele	1430
7435 Okkenbroek	415
7437 Bathmen	5620
8101 Hofstee/Hartkamp/Langkamp	6070
8102 Centrum/Blekkershoek/Olijkampen	6940
8103 Raan	6025
8105 Luttenberg	2200
8106 Marienheem	1490
8107 Broekland	1170
8111 Heeten	3595
8112 Nieuw Heeten	1155
8121 Olst	8140
8124 Wesepe	1165
8131 Wijhe	7825
8141 Heino	6855
8144 Lierderholthuis	425
8196 Welsum	570
8198 Marle	70

102200**Geen Leadergebied**

Aantal inwoners 2014

Postcodegebied

7411 Binnenstad Deventer	7660
7412 Zwolsewijk	11850
7413 Voorstad	7250
7414 Borgele/Platvoeg	5235
7415 Keizerslanden	9860
7416 Rielerweg	3210
7417 Rivierenwijk	4145
7418 Bergweide	615

49825

Het Leadergebied Salland bestaat uit het grondgebied van gemeenten Deventer, Olst-Wijhe en Raalte. De stad Deventer valt buiten het Leadergebied Salland. Kernen met meer dan 30.000 inwoners horen niet bij het landelijk gebied (volgens definitie van het Plattelandsontwikkelingsprogramma) en kunnen daarom geen onderdeel zijn van het Leadergebied.

De dorpen die tegen de stad Deventer liggen, vallen binnen het Leadergebied, net als in de Leaderperiode 2007-2013. Deze dorpen passen qua beleving, activiteiten en organisatiestructuur met vaak een vereniging voor plaatselijk belang binnen de Leaderstrategie om te werken vanuit de samenleving.

Bijlage 3: Samenvatting communicatieplan

Doelen:

- Informatie verstrekken aan initiatiefnemers
- Resultaten laten zien ter verantwoording
- Draagvlak creëren
- Overdracht van kennis en innovatie, leren van elkaar
- Netwerk versterken
- Deskundigheid (kennis en vaardigheden) van LAG leden en aanvragers verbeteren

Middelen:

- Website
- Database met bestaande netwerkpartners en
- Persberichten
- Nieuwsbrief
- Folder
- Twitter
- Filmpjes
- Presentaties, informatie avonden
- Intakegesprekken
- Netwerkbijeenkomsten Salland Café
- Training, cursus

Manier van communiceren:

- Open, eerlijk
- Duidelijke taal
- Laag drempelig
- Korte lijnen
- Behulpzaam
- Kort en krachtig
- Visueel

Bijlage 4: Bestuurskracht

Er staat een sterke LAG, met op alle drie de pijlers (People, Planet, Profit) voldoende bestuurskracht. Samen beschikken we over een enorm relevant netwerk, binnen en buiten Salland. Om dat netwerk ook daadwerkelijk te kunnen benutten, zijn er goede verbinders nodig. Mensen die attent zijn in het delen van informatie. Bijna elk LAG-lid beschikt over deze eigenschappen. Er is bovendien voldoende financieel inzicht om initiatiefnemers van projecten te kunnen adviseren en projectvoorstellen op dit punt te kunnen beoordelen.

Naam LAG lid	People	Planet	Profit	Kennis Salland	Netwerk Binnen/ Buiten Salland	Verbinder Communicatief	Financieel inzicht
Jawin Klein Hegeman		X	X	X	X	X	X
Anneloes van der Kolk	X		X		X	X	
Gerard Willemsen		X	X	X		X	
Thea Huisman	X		X	X	X	X	
Willemien Schoneveld	X			X	X	X	X
Gerard Schrijver			X	X	X	X	X
Arnold Geerdink		X	X	X	X	X	
Henk Oegema		X	X	X	X	X	X
Frits Rorink		X	X	X	X		X
Herman Engberink	X	X		X	X	X	
Wout Wagemans		X	X	X	X	X	X
Emiel Gerner	X		X	X			X
Stefan Ruiter		X			X	X	
Babke Roeterdink	X		X	X	X	X	
Giny Hoogeslag	X			X	X	X	
Auke de Ridder	X	X			X	X	
Karin Köster	X				X	X	
Annemiek Haven		X	X	X	X	X	X
Guusta Zuurbier	X	X		X			
Annelies Zwat	X	X	X	X	X	X	X
Jo Oldemaat	X	X		X			X

02 APR 2015

gemeente
Olst-Wijhe

Plaatselijke Leadergroep Salland
De heer C. van den Berg
p/a gemeente Olst-Wijhe
Postbus 23
8130 AA WIJHE

Ons kenmerk:
15.012387

Uw kenmerk/brief:

Behandeld door:
Lianne Arling

Datum:
30 maart 2015

Onderwerp:
Intentieverklaring gemeente Olst-Wijhe

Verzenddatum:
01 april 2015

Geachte heer Van den Berg en mevrouw Groot Koerkamp,

Naar aanleiding van uw brief van 20 januari 2015 waarin u onze gemeente verzoekt om cofinanciering voor het nieuwe Leaderprogramma Salland 2015 – 2022 berichten wij u het volgende.

Wij willen lokale initiatieven ondersteunen en spreken de intentie uit om te participeren in het nieuwe Leaderprogramma Salland 2015-2022. Concreet stellen wij op voorhand een bedrag beschikbaar van 90.000,- euro. Een deel van dit bedrag zetten wij in voor de begeleidingskosten van de Plaatselijk Groep en een deel is gereserveerd voor ondersteuning van de lokale initiatieven vanuit de samenleving. Daarnaast zullen wij de inzet van voldoende middelen mogelijk maken door het gebruik van bestaande budgetten. Op die wijze kunnen wij gedurende de looptijd van het nieuwe Leaderprogramma voldoen aan de benodigde financiering tot een totaalbedrag van € 300.000 over de looptijd van het Leaderprogramma Salland 2015-2022.

Wij hebben onze gemeenteraad gevraagd om deze intentie te ondersteunen. Naar verwachting spreekt de gemeenteraad zich hier op 20 april aanstaande over uit.

Hebt u nog vragen, dan kunt u contact opnemen met Lianne Arling, telefoonnummer 14 0570.

Met vriendelijke groet,
burgemeester en wethouders van Olst-Wijhe



de secretaris/algemeen directeur
A. (Arie) Oeseburg



de burgemeester
A.G.J. (Ton) Strien

een dijk van een gemeente

Postbus 23
8130 AA Wijhe
www.olst-wijhe.nl

Telefoon 14 0570
Fax 0570 56 40 96
gemeente@olst-wijhe.nl

Bezoekadres gemeentehuis:
Raadhuisplein 1
8131 BN Wijhe

Bezoekadres Holstohuis:
Jan Schamhartstraat 5b
8121 CM Olst

K.v.K. nr 08222726
BTW nr NL001932603B01
IBAN: NL35 BNGH 0285 0927 15

Plaatselijke Leadergroep Salland
T.a.v. de heer Cor van den Berg
P/a gemeente Olst-Wijhe
Postbus 23
8130 AA WIJHE

Postbus 5000
7400 GC Deventer

14 0570
telefoon

0570 - 693024/ 06-10978690
direct telefoonnummer

gemeente@deventer.nl
e-mail

1494089
kenmerk

uw referentie

23 april 2015
datum

J.B.M Heutink
contactpersoon

Intentieverklaring Leader 3
onderwerp

Geachte heer Van den Berg,

U heeft de gemeente Deventer op 20 januari 2015 een brief gestuurd met het verzoek een garantstelling of een intentieverklaring af te geven voor deelname aan het nieuwe Leaderprogramma voor de periode 2015-2022.

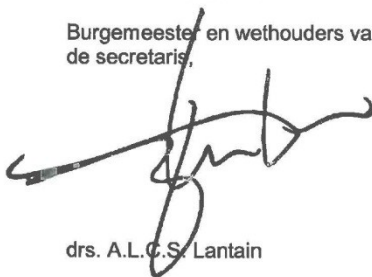
De gemeente Deventer wil lokale initiatieven van harte ondersteunen en spreken de intentie uit om te participeren in het nieuwe Leaderprogramma Salland 2015-2022. Concreet hebben wij inmiddels 25.000 euro per jaar gereserveerd voor het plattelandsbeleid waarvan het Leaderprogramma ook een onderdeel is. Voor de gehele periode tot 2022 betekent dit dat een totaalbedrag van 175.000,- euro beschikbaar is voor plattelandsbeleid, waaronder voor Leader. Gedurende de Leaderperiode zullen we ons inzetten om de benodigde financiering tot een tot een totaalbedrag van 300.000 euro voor Leader rond te krijgen.

Wij wensen u veel succes met het indienen van de Leaderaanvraag vanuit Salland bij de landelijke Leader-commissie en hopen dat we dit najaar kunnen starten met de uitvoer van Leader Salland 2015-2022.

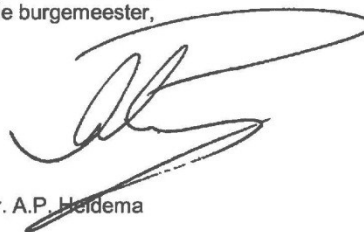
Met vriendelijk groet,

Burgemeester en wethouders van de gemeente Deventer,
de secretaris,

de burgemeester,

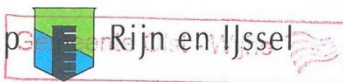


drs. A.L.C.S. Lantain



ir. A.P. Heidema

Waterschap Rijn en IJssel



05 FEB. 2015

Plaatselijke Groep Leader Salland
Mevrouw M. Groot Koerkamp en dhr. C. van den Berg
p/a gemeente Olst-Wijhe
Postbus 23
8130 AA WIJHE



15.000208

enddatum:

mer:

Uw brief van:

Uw kenmerk:

Onderwerp:

Projectnummer:

Contactpersoon:

Telefoon:

E-mail:

Kopie aan:

Bijlage(n):

- 4 FEB. 2015

15.01285

20 januari 2015

Leader Salland

F. Grobbee-Westendorp

0314-369566

f.grobbee-

westendorp@wrij.nl

auteur

Geachte mevrouw Groot Koerkamp en heer van den Berg,

Naar aanleiding van uw brief van 20 januari 2015 waarin u ons waterschap verzoekt te laten weten of wij voornemens zijn cofinanciering te leveren voor het nieuwe Leaderprogramma Salland, berichten wij u het volgende.

Gezien het feit dat wij met ons beheergebied maar een heel klein deel van het Leadergebied bestrijken, zullen wij geen bijdrage leveren aan de proceskosten. Wel willen wij de intentie uitspreken om projecten te cofinancieren die een bijdrage leveren aan de wateropgaven en doelen van ons waterschap in het gebied. Dit zal dan plaatsvinden op basis van een concreet projectvoorstel.

Via ons agendalidmaatschap van de Kracht van Salland zullen wij het programma met belangstelling blijven volgen.

Met vriendelijke groet,

het college van dijkgraaf en heemraden,

drs. C. Roos
secretaris-directeur

drs. H.Th.M. Pieper
dijkgraaf

Bezoekadres: Liemersweg 2, 7006 GG Doetinchem | Postadres: Postbus 148, 7000 AC Doetinchem
Tel.: 0314-369 369 | Fax: 0314-343 258 | E-mail: waterschap@wrij.nl | Internet: www.wrij.nl | Bank: 63.67.57.331

Swiftadres: NWABNL2G | IBAN: NL68 NWAB 06367573 31 | BTW nummer: NL 805432759B01 | KvK 09212548

18 MEI 2015



15 000979

AFDELING:

MEDEWERKER: *M. Groot Koerkamp*

Lokale Actie Groep Salland
p/a Gemeente Olst-Wijhe
t.a.v. mw. M. Groot Koerkamp en
dhr. C. van den Berg
Postbus 23
8130 AA WIJHE

Zwolle, 13 mei 2015
uw kenmerk:
uw brief van:
ons kenmerk: 2015-2866
behandeld door: W.J. van der Heijden
e-mail: wheijden@wgs.nl
onderwerp: Leader Salland

Geachte mevrouw Groot Koerkamp en heer van den Berg,

Naar aanleiding van uw brief van 20 januari 2015 waarin u ons waterschap verzoekt te laten weten of wij voornemens zijn co-financiering te leveren voor het nieuwe leaderprogramma Salland, berichten wij u het volgende.

Wij hebben de intentie om Leaderprojecten in Salland te co-financieren die een bijdrage leveren aan de wateropgaven en doelen van ons waterschap in het gebied, tot maximaal het gevraagde bedrag van 100.000 euro. Dit zal plaatsvinden op basis van een concreet projectvoorstel, waarover wij separaat zullen beslissen.

Verder hebben wij de intentie om bij te dragen in de te maken proceskosten ten behoeve van ons beheersgebied tot maximaal 15% van het bedrag wat wij aan co-financiering beschikbaar gesteld hebben.

Het vorenstaande wordt besproken in het Algemeen Bestuur van ons waterschap van 13 mei 2015 a.s. Onze reactie is onder voorbehoud van bestuurlijke goedkeuring op dat moment.

Wij participeren graag met u en met de deelnemende gemeenten verder in de Kracht van Salland. Wij hopen dat wij u hiermee voldoende geïnformeerd hebben.

Met vriendelijke groet,

namens het dagelijks bestuur van het
Waterschap Groot Salland

Ir. L.E.A. Moonen
Hoofd afdeling Planvorming

